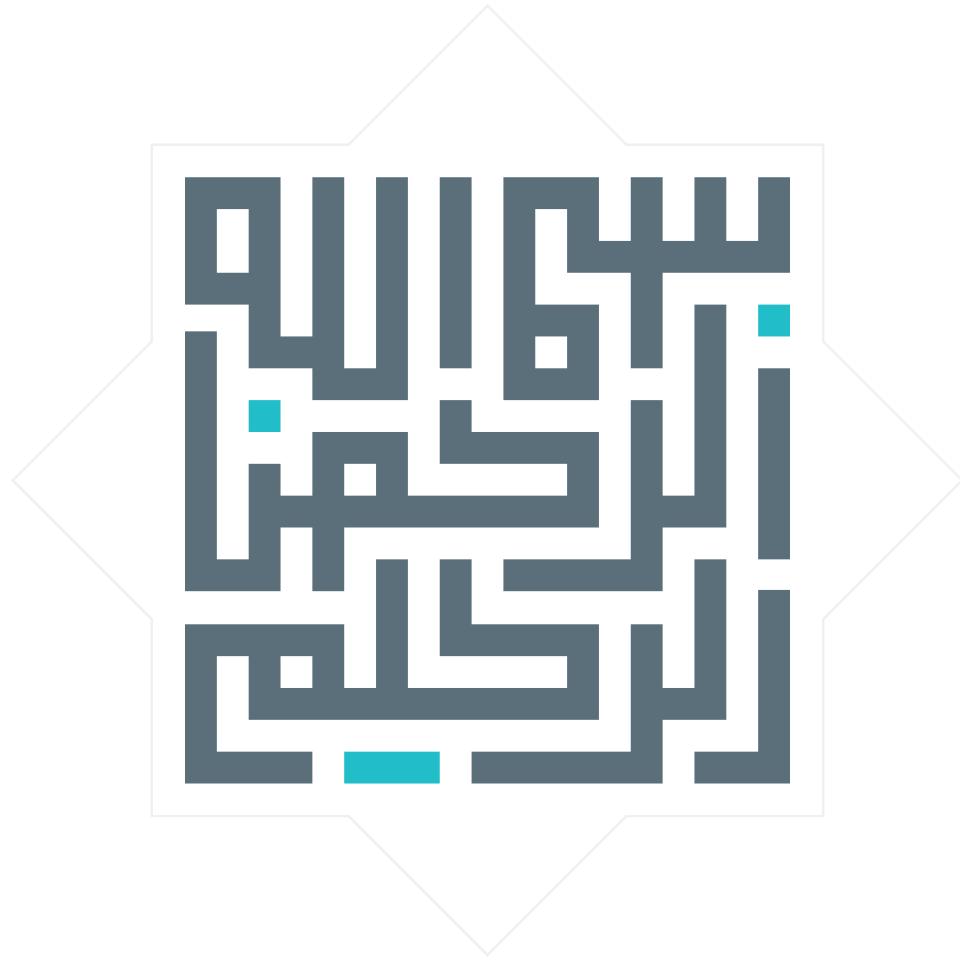


التقرير السنوي الثالث والأربعون 1440 هـ - 2019 م

وتستمر التنمية لتحقيق الرؤية

جَمْعِيَّةُ الْبُرْجَانِيَّةِ
بِالْمَنْطِقَةِ الشَّرْقِيَّةِ



فهرس التقرير

٤	الرؤية والرسالة والقيم
٦	كلمة رئيس مجلس الإدارة
٨	كلمة نائب رئيس مجلس الإدارة
١٠	مجلس إدارة جمعية البر بالمنطقة الشرقية
١١	مجلس أمناء جمعية البر بالمنطقة الشرقية
١٢	الأهداف الاستراتيجية
١٣	معدلات الإنجاز لأهداف الخطة الاستراتيجية
١٨	الدعم الإجمالي المقدم من الجمعية وفروعها
٣٣	٥. برنامج مقصف البر.
٣٣	٦. صيانة الجـوالات.
٣٤	٧. برنامج الخياطة والتفصيل.
٣٤	٨. مطبخ البر.
٣٦	٩. إدارة العمل وتأهيل المستفيدين.
٣٧	١٠. مبادرة العلم نماء.
٣٨	١١. برنامج المنح الدراسية.

الهدف الثالث:

٣٩	"دعم الأفراد والأسر الأكثر احتياجا بما يحفظ كرامتهم"
٤٠	١. الدعم من خلال البطاقة الإلكترونية الذكية
٤٢	٢. برنامج زكاة الفطر الموحد
٤٤	٣. برنامج أضاحي
٤٥	٤. برنامج «سقيا الماء»
٤٦	٥. برنامج «الإعانات الصحية»
٤٨	٦. برنامج سداد الإيجارات والخدمات الإسكانية للأسر
٤٩	١- برنامج «سداد الإيجارات»
٥٠	٢- برنامج «ترميم المنازل»
٥٠	٣- برنامج «سداد فواتير الكهرباء»
٥١	٤- برنامج «الأجهزة الكهربائية»
٥٢	٧. الدعم المالي للأسر
٥٤	٨. كفالة الأيتام
٥٦	برنامج «الحج والعمرة»
٥٨	٩. كفالة أسر

الهدف الأول

٢٠	"تبني الحلول المبتكرة لتعزيز التنمية المستدامة"
٢١	١. برنامج عربات الطعام المتنقلة «عربات النجاح».
٢٢	٢. مشروع تكسي البر.
٢٣	٣. العمل القريب.
٢٤	٤. برنامج بنيان.

الهدف الثاني

٢٥	"دعم بناء القدرات الإنتاجية للأسر المحتاجة"
٢٦	١. حافز التعليم والتأهيل والعمل.
٢٧	٢. دعم المشاريع التنموية.
٢٨	٣. صندوق أجدى التنموي.
٣٠	٤. الأسر الرائدة.

- ٨٠. ٧. الموظف المثالي.
- ٨١. ٨. التخطيط التشغيلي.
- ٨٢. ٩. تدريب الموظفين.
- ٨٤. ١٠. استحداث إدارة الدراسات والتطوير.

الهدف الثامن:

" تحقيق الاستدامة المالية "

- ٨٥. ١. السياسة الاستثمارية.
- ٨٦. ٢. أوقاف تمويلية.
- ٨٧. ٣. مشاريع استثمارية.
- ٨٧. ٤. الزكاة الشرعية.
- ٨٨. ٥. رعاية البرامج.
- ٨٨. ٦. الإعلانات الدعائية.

فروع الجمعية

الملحق المصور

التقرير المالي

الداعمون

- ٨٩
- ١١١
- ١١٥
- ١٣٩

الهدف الرابع:

" تعزيز التنسيق والتكامل مع أصحاب المصلحة والتواصل معهم "

- ٥٩. ١. اللقاء السنوي الخامس عشر للجهات الخيرية ٢٠١٨م.
- ٦٠. ٢. اللقاء السنوي التاسع عشر لعضوات وكافلات البر.
- ٦٤. ٣. صوت المستفيد.
- ٦٦.

الهدف الخامس:

" تشجيع التطوع في دعم أنشطة الجمعية المجتمعية "

الهدف السادس:

" بناء الشراكات الاستراتيجية "

- ٧٢

الهدف السابع:

" تطوير البنية المؤسسية "

- ٧٧. ١. استكمال اللوائح والأنظمة.
- ٧٧. ٢. الهياكل الوظيفية مع الوصف الوظيفي.
- ٧٧. ٣. الاستمرار في نمذجة وهندسة الإجراءات.
- ٧٨. ٤. التوسع في فتح فروع ومكاتب لتقديم خدمات وأنشطة.
- ٧٨. ٥. صيانة نظام الجودة وتطوير الإجراءات.
- ٧٩. ٦. بنك الإبداع.

جامعة الزيتونة
بالمدينة المنورة
بالمملكة العربية السعودية
بالمدينة المنورة
بالمملكة العربية السعودية

بالمدينة المنورة
بالمملكة العربية السعودية

الرؤية

رائدة التنمية المجتمعية



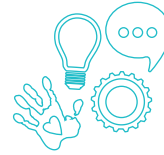
الرسالة

تمكين القدرات المجتمعية نحو تنمية
الفئات الأكثر احتياجاً في المنطقة الشرقية



القيم

الإحسان || الإبداع والابتكار
الاحترافية || المصداقية والشفافية



كلمة رئيس مجلس الإدارة

تظل تنمية المجتمعات وتطويرها الهدف الأسمى للدول التي تعمل على تحقيق الحياة الكريمة لأبنائها بكافة فئاتهم وصولاً إلى العيش الكريم الذي يحقق للمواطن تطلعاته ويوفر لهم متطلباته ويحقق آماله وطموحاته ويتيح له الفرصة لأداء دوره لوطنه بما يتفق مع قدراته وإمكانياته وخبراته.

وإذا كانت الدولة تضع ذلك كله في مقدمة اهتماماتها فلا شك أن القطاع الثالث غير الربحي والقطاع الخاص لابد أن يتحملا مسؤوليتيهما المجتمعية والوطنية والإنسانية لتحقيق هذه الأهداف وهو ما أكدت عليه رؤية المملكة الطموحة ٢٠٣٠، وجمعية البر بالمنطقة الشرقية من موقعها الريادي بين منظمات القطاع الثالث في بلادنا تضطلع بمسؤوليتها وتحرص على أداء واجباتها في هذا المجال بكل كفاءة والحمد لله، ويتضح من خلال التقرير الذي بين أيدينا بلغة الأرقام ما قدمته الجمعية من أعمال لصالح الفئات المستفيدة من الفئات الأكثر احتياجاً، ومما يبعث على الاطمئنان وضوح التحول التنموي بجهود الجمعية بحيث تعطي الاهتمام أكثر فأكثر لبرامج التأهيل والتدريب والتوظيف والمشاريع المنتجة الصغيرة التي يتم تمويلها من قبل مشاريع الجمعية لتمكين الأسر المستفيدة من التحول التنموي المنشود، وإذ نبارك هذه الجهود ونعبر عن ارتياحنا لهذه المخرجات المباركة فإننا ندعوا الله سبحانه وتعالى أن يوفقنا إلى المزيد من هذا العطاء المبارك وأن يمد الجمعية والقائمين عليها بعونه وأن يأخذ بأيديهم لما فيه صالح أبناء مجتمعنا ووطننا الغالي وهو ولي ذلك والقادر عليه.



صاحب السمو الملكي الأمير
سعود بن نايف بن عبدالعزيز
أمير المنطقة الشرقية رئيس مجلس إدارة الجمعية

كلمة

نائب رئيس مجلس الإدارة

إنّ قراءة سريعة للتقرير الذي بين أيدينا يتضح من خلالها الجهد الذي تبذله جمعية البر بالمنطقة الشرقية لتحقيق أهدافها الاستراتيجية والتي تتجه كلها إلى تحقيق التحول التنموي بالفئات المستفيدة من خدماتها وبرامجها نحو العمل والإنتاج بديلاً للانتظار المساعدات المباشرة وهو النمط التقليدي الذي اتسمت به خدمات الجمعيات الخيرية لسنوات طويلة قبل أن تتحول هذه المنظمات محلياً وعالمياً إلى التنمية الاجتماعية للمستفيدين بديلاً من الرعاية الاجتماعية التي كانت لها العديد من النتائج السلبية على الأفراد والمجتمع في وقت واحد، ولعل التدريب والتأهيل والتوظيف وبرامج تمويل المشاريع الشخصية الصغيرة لبعض المستفيدين وتدريبهم على تشغيلها هي أكثر ما يبعث على الإعجاب في أنشطة الجمعية وبرامجها كما أن تنفيذ هذه البرامج والمشاريع بأيدي المواطنين من المستفيدين والتخطيط لها ومتابعتها من قبل الكفاءات الوطنية في إدارة الجمعية ومشاركة المرأة المواطنة في ذلك كله، أيضاً هو ما يجعل هذا الإعجاب مضاعفاً والحمد لله، لاسيما وأن ذلك كله يأتي منسجماً كل الانسجام مع توجيهات سيدي خادم الحرمين الشريفين وسمو سيدي ولي العهد الأمين في مشاركة الشباب رجالاً ونساء في التنمية الوطنية الشاملة في كافة القطاعات، وهو ما تضمنته أيضاً رؤية المملكة ٢٠٣٠ التي تسخر كل طاقات الوطن لتحقيقها بإذن الله

وإذا أحمد الله سبحانه وتعالى على أن وفق لمثل هذه الأعمال ولتحقيق هذه النتائج فإنني أدعوه سبحانه أن يأخذ بأيدينا جميعاً لخدمة وطننا الغالي... والحمد لله رب العالمين.



صَاحِبُ السُّمُوالمَلِكِيِّ الأَمِيرِ

الأَمِيرِ فَهْدِ بْنِ سَلْمَانَ بْنِ عَبْدِ العَزِيزِ

نائب أمير المنطقة الشرقية ونائب رئيس مجلس إدارة الجمعية

مجلس إدارة جمعية البر بالمنطقة الشرقية

١. صاحب السمو الملكي الأمير سعود بن نايف بن عبدالعزيز أمير المنطقة الشرقية
رئيس مجلس إدارة الجمعية حفظه الله ورعاه.

٢. صاحب السمو الملكي الأمير أحمد بن فهد بن سلمان بن عبدالعزيز
نائب أمير المنطقة الشرقية نائب رئيس مجلس إدارة الجمعية حفظه الله ورعاه.

عضو المجلس

٣. الشيخ إبراهيم بن محمد الجميح

عضو المجلس

٤. معالي المهندس أحمد بن عبدالعزيز العوهلي

عضو المجلس

٥. الشيخ خالد بن علي التركي

عضو المجلس

٦. المهندس خالد بن محمد البواردي

عضو المجلس

٧. الأستاذ عصام بن عبدالقادر المهيدب

عضو المجلس

٨. المهندس إحسان بن فريد عبدالجواد

عضو المجلس

٩. الأستاذ طارق بن علي التميمي

عضو المجلس

١٠. الأستاذ عبدالمحسن بن راشد الراشد

عضو المجلس

١١. الأستاذ عبدالله بن عبداللطيف الفوزان

عضو المجلس

١٢. الأستاذ خالد بن خليفة الملحم

عضو المجلس - الأمين العام

١٣. الأستاذ سمير بن عبدالعزيز العفيصان

مجلس أمناء جمعية البر بالمنطقة الشرقية

١. صاحب السمو الملكي الأمير سعود بن نايف بن عبدالعزيز أمير المنطقة الشرقية
رئيس مجلس إدارة الجمعية حفظه الله ورعاه.

٢. صاحب السمو الملكي الأمير أحمد بن فهد بن سلمان بن عبدالعزيز
نائب أمير المنطقة الشرقية نائب رئيس مجلس إدارة الجمعية حفظه الله ورعاه.

عضو المجلس

٣. الشيخ علي بن إبراهيم المجدوعي

عضو المجلس

٤. الأستاذ زامل بن عبدالله الزامل

عضو المجلس

٥. الأستاذ محمد بن سعد المعجل

عضو المجلس

٦. الأستاذ فيصل بن عبدالله فؤاد

عضو المجلس

٧. الأستاذ داوود بن سليمان القصيبي

عضو المجلس

٨. الأستاذ فواز بن عبدالله الخضري

عضو المجلس

٩. الأستاذ عبداللطيف بن محمد الفرج

عضو المجلس

١٠. الأستاذ عبدالرحمن بن محمد العرفج

عضو المجلس

١١. الأستاذ عبدالعزيز بن مبارك الحساوي

عضو المجلس

١٢. الأستاذ بحر بن عبدالعزيز قاسم كانو

عضو المجلس - الأمين العام

١٣. الأستاذ سمير بن عبدالعزيز العفيصان

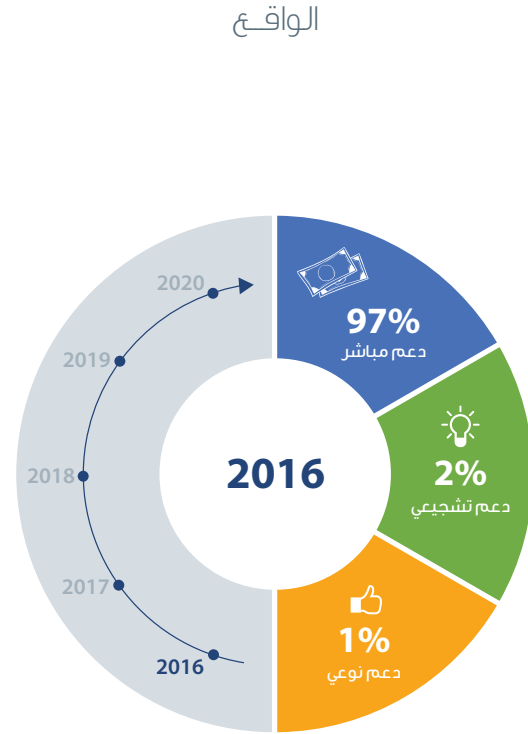
الأهداف الاستراتيجية

١. تبني الحلول المبتكرة لتعزيز التنمية المستدامة للفئات المحتاجة.
٢. دعم بناء القدرات الإنتاجية للأسر المحتاجة.
٣. دعم الأفراد والأسر الأكثر احتياجاً بما يحفظ كرامتهم.
٤. تعزيز التنسيق والتكامل مع أصحاب المصلحة والتواصل معهم.
٥. تشجيع التطوع في دعم أنشطة الجمعية المجتمعية.
٦. بناء الشراكات الاستراتيجية.
٧. تطوير البنية المؤسسية.
٨. تحقيق الاستدامة المالية.

معدلات الإنجاز في منظومة التحول التنموي للأسر المستفيدة

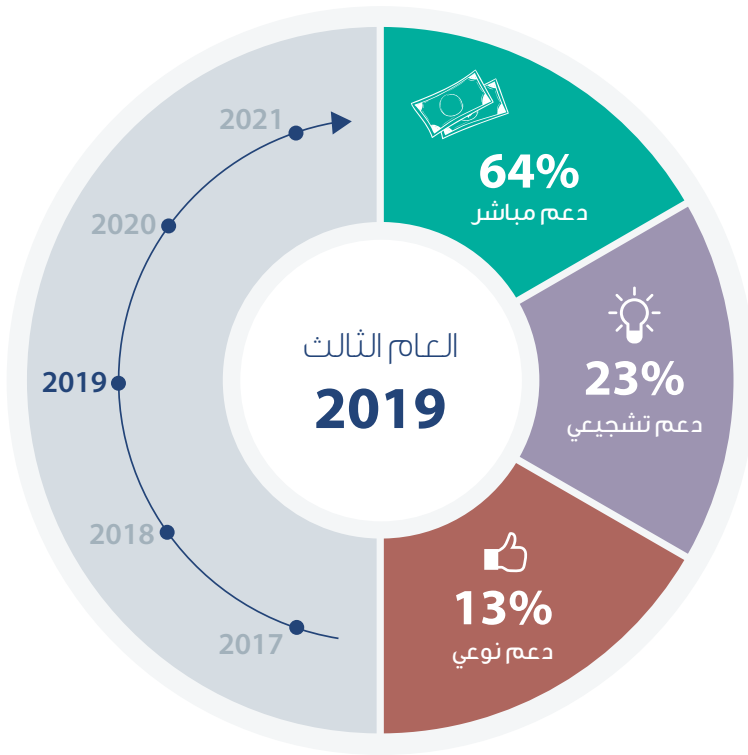


خلال العام الأول للخطة 2017م

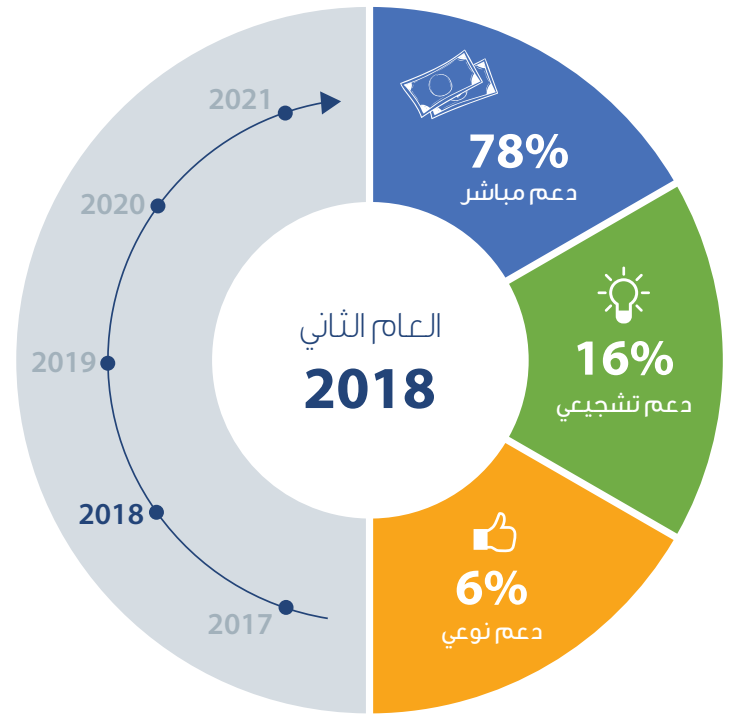


دراسة الواقع الفعلي قبل انطلاق الخطة
خلال العام 2016م

معدلات الإنجاز في منظومة التحول التنموي للأسر المستفيدة



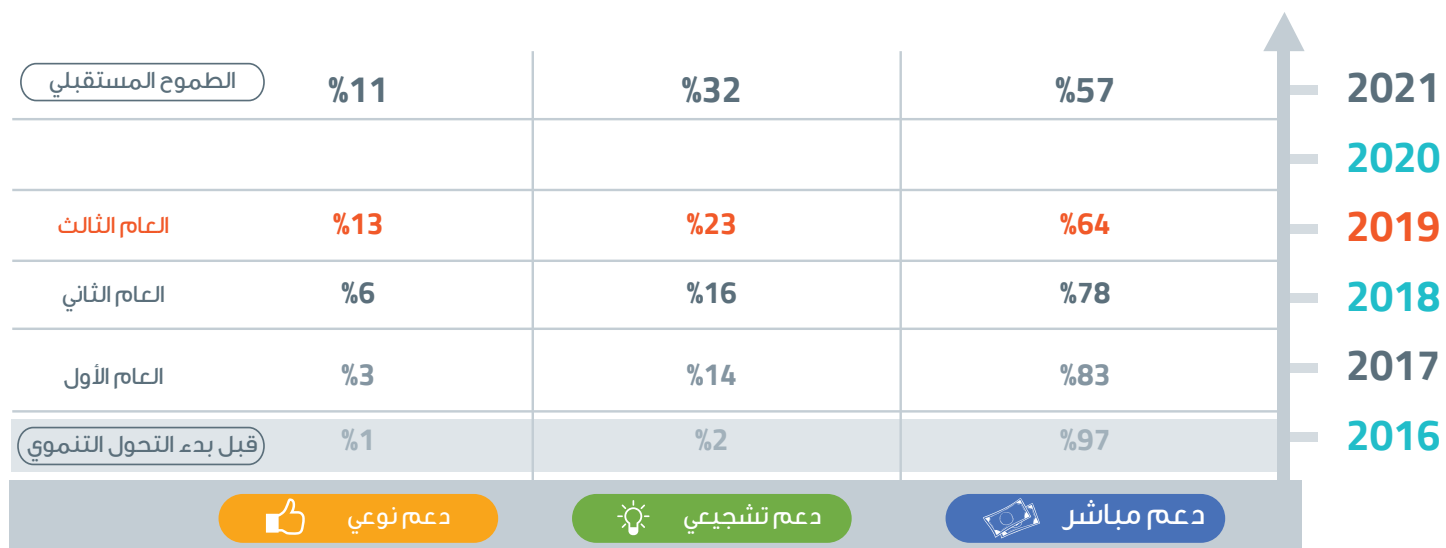
خلال العام الثالث للخطة 2019م



خلال العام الثاني للخطة 2018م

مستهدفات التحول التنموي





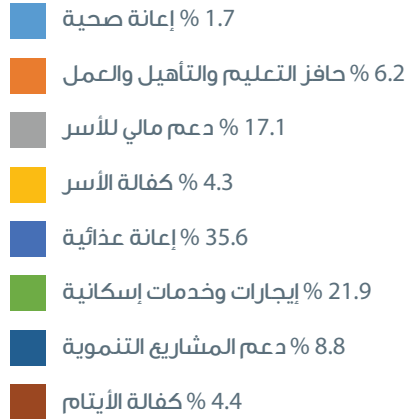
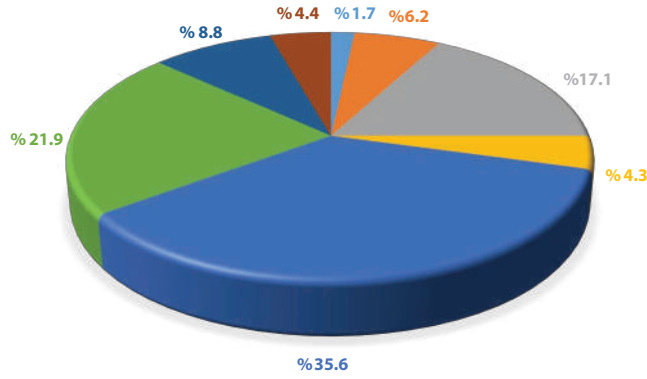
تحول الدعم المباشر إلى دعم تشجيعي ونوعي من 3% إلى 40% بمعدل من 8% إلى 10% سنوياً.

الدعم الإجمالي المقدم من الجمعية وفروعها عام 2019م

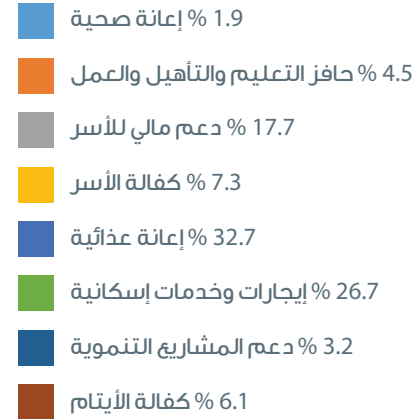
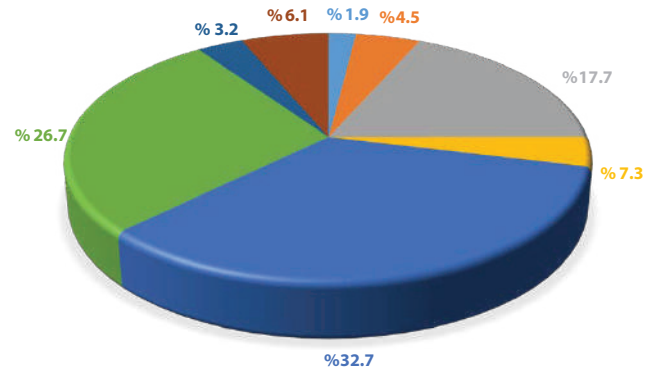


برامج الدعم

برامج الدعم 2019



برامج الدعم 2018



الهدف الأول:

«تبني الحلول المبتكرة لتعزيز التنمية المستدامة»

تتبنى الجمعية الحلول المبتكرة لتعزيز التنمية المستدامة بالمنطقة الشرقية من خلال تنفيذ عدة برامج ومشاريع خلال عام 2019م منها :

- 1 || بناء «وقف» جامع ومركز إكرام الموتى بالدمام.
- 2 || برنامج مكن.
- 3 || برامج تدريبية وفرها البرنامج.
- 4 || الإسكان التنموي.
- 5 || مشروع صيد الأسماك ومحلات مستلزمات الأسماك.
- 6 || مشروع ميكانيكا السيارات.
- 7 || مشروع تاكسي البر.
- 8 || برنامج عربات الطعام المتنقلة «عربات النجاح».
- 9 || العمل القريب.
- 10 || بنيان.

1 - بناء وقف جامع ومركز إكرام الموتى بالدمام

دشن صاحب السمو الملكي أمير المنطقة الشرقية رئيس مجلس إدارة جمعية البر بالمنطقة الأمير سعود بن نايف ومخطط مشروع بناء المركز على مساحة 60.000م. يقع المشروع بالقرب من المقبرة الحالية بغرب الدمام ليكون داخل حدود التوسع العمراني المستقبلي لمدينة الدمام ويحوي جامعاً بطاقة استيعابية تستوعب:

- جامع يستوعب 5000 مصلي.
- مواقف تستوعب 700 سيارة.
- مغسلة للموتى تتيح إمكانية تجهيز 24 جنازة في وقت واحد.
- قاعة لتدريب وتأهيل العاملين.
- مكاتب للدوائر الحكومية ذات العلاقة بشأن المتوفون.
- صالات انتظار للرجال والنساء ومركز تقني يهتم ببيانات الجنائز ومواقعها.

نسبة التبرع من إجمالي تكلفة بناء المركز كاملاً خلال عام 2019م. 17% ويتبقى 83% من إجمالي قيمة المشروع.



2- برنامج مَكَّن

برنامج تنموي تقيمه الجمعية برعاية مؤسسة الملك خالد الخيرية ويهدف لتدريب وتأهيل أبناء وفتيات الأسر المستفيدة على مهارات سوق العمل لإلحاقهم بوظائف ملائمة ونقلهم من طلب المساعدة المادية إلى الإنتاج والعمل.

150 مستفيداً يتم توظيفهم من خلال البرنامج.



3- ملتقيات التوظيف والتمكين

ملتقيات التوظيف

هي ملتقيات متخصصة في استقطاب الفرص الوظيفية للمستفيدين من جمعية البر بالمنطقة الشرقية بالتعاون مع الجهات الحكومية والقطاع الخاص.

ملتقى التوظيف الثاني			ملتقى التوظيف الأول		
 <p>الجهات المشاركة</p> <p>أهلية 1 جهة</p>	 <p>مكان الملتقى</p> <p>مقر الأمانة العامة لجمعية البر بالمنطقة الشرقية</p>	 <p>تاريخ الملتقى</p> <p>2019 - 06 - 20</p>	 <p>الجهات المشاركة</p> <p>أهلية 1 جهة</p>	 <p>مكان الملتقى</p> <p>مقر الأمانة العامة لجمعية البر بالمنطقة الشرقية</p>	 <p>تاريخ الملتقى</p> <p>2019 - 02 - 26</p>
 <p>الجهات المشاركة</p> <p>نسما للمقاولات</p>	 <p>المستفيدين المتقدمين</p> <p>رجال 50</p>	 <p>الفرص الوظيفية</p> <p>رجال 5 فرص</p>	 <p>الجهات المشاركة</p> <p>ماكوتالذر</p>	 <p>المستفيدين المتقدمين</p> <p>رجال نساء 54 15</p>	 <p>الفرص الوظيفية</p> <p>رجال نساء 2 فرصة 1 فرصة</p>
ملتقى التوظيف الرابع			ملتقى التوظيف الثالث		
 <p>الجهات المشاركة</p> <p>أهلية 1 جهة</p>	 <p>مكان الملتقى</p> <p>مقر الأمانة العامة لجمعية البر بالمنطقة الشرقية</p>	 <p>تاريخ الملتقى</p> <p>2019 - 07 - 11</p>	 <p>الجهات المشاركة</p> <p>أهلية 1 جهة</p>	 <p>مكان الملتقى</p> <p>مقر الأمانة العامة لجمعية البر بالمنطقة الشرقية</p>	 <p>تاريخ الملتقى</p> <p>2019 - 07 - 04</p>
 <p>الجهات المشاركة</p> <p>المجاد للعود</p>	 <p>المستفيدين المتقدمين</p> <p>رجال 21</p>	 <p>الفرص الوظيفية</p> <p>رجال 5 فرص</p>	 <p>الجهات المشاركة</p> <p>لبتل سيرز</p>	 <p>المستفيدين المتقدمين</p> <p>رجال نساء 140 90</p>	 <p>الفرص الوظيفية</p> <p>رجال نساء 2 فرصة 1 فرصة</p>
ملتقى التوظيف السادس			ملتقى التوظيف الخامس		
 <p>الجهات المشاركة</p> <p>أهلية حكومية 11 جهات 4 جهات</p>	 <p>مكان الملتقى</p> <p>مقر الأمانة العامة لجمعية البر بالمنطقة الشرقية</p>	 <p>تاريخ الملتقى</p> <p>2019 - 10 - 01</p>	 <p>الجهات المشاركة</p> <p>أهلية حكومية 8 جهات 3 جهات</p>	 <p>مكان الملتقى</p> <p>مقر الأمانة العامة لجمعية البر بالمنطقة الشرقية</p>	 <p>تاريخ الملتقى</p> <p>2019 - 07 - 31</p>
 <p>البرامج المصاحبة</p> <p>ركن الوعي المالي صندوق أحدى ركن تعريف لمستفيدي الضمان الاجتماعي ركن فرع الأسر الأثمة</p>	 <p>المستفيدين المتقدمين</p> <p>رجال نساء 109 129</p>	 <p>الفرص الوظيفية</p> <p>رجال نساء 20 فرصة 35 فرصة</p>	 <p>البرامج المصاحبة</p> <p>ركن الوعي المالي صندوق أحدى ركن تعريف لمستفيدي الضمان الاجتماعي</p>	 <p>المستفيدين المتقدمين</p> <p>رجال نساء 71 175</p>	 <p>الفرص الوظيفية</p> <p>رجال نساء 5 فرص 5 فرص</p>
<p>البنوك الإلكترونية الأسترالية أكاديمية لتعليم شركة هرفي للخدمات الغذائية</p>	<p>مجموعة الشيف - شركة الراشد للمقاولات بنكو الوظيفية - العربية للعود أسواق النجمي - ماكوتالذر السعودية نوكو هيرز ماركيت - شركة النوق للأغذية</p>	 <p>الجهات المشاركة</p>	<p>أسواق النجمي - شركة الأنصاري القابضة شركة الساهر الأمني</p>	<p>شركة المطاعم الأهلية - منسرف التمكين بالضمان الاجتماعي شركة طاقات (الخير) - شركة اتحاد الاتصالات (موبايلي)</p>	 <p>الجهات المشاركة</p>

4- الإسكان التنموي

يُنفذ هذا البرنامج بالتنسيق مع وزارة الإسكان ممثلة بوكالة الإسكان التنموي لتوفير وحدات سكنية لمستفيدي الجمعية تساهم في تنميتهم ورفع عبء الإيجار السنوي للمسكن عنهم بعد بحثهم والتأكد من استحقاقهم.



5- مشروع صيد الأسماك ومحلات مستلزمات صيدها:

مشروع تتبناه جمعية البر بالمنطقة الشرقية لتدريب وتأهيل المستفيدين على صيد الأسماك بهدف توفير فرص عمل تنموية لهم عبر تدريبهم ومنحهم قروضا تنموية لتوفير كوادر وطنية عاملة في المجال.

عدد المستفيدين	قيمة القسط الشهري	عدد الدفعات الشهرية	قيمة القرض
2	1000-800	30	30000- 24000 ريال

6- مشروع ميكانيكا السيارات:

مشروع لتدريب المستفيدين على فنيات ميكانيكا السيارات لتوفير فرص عمل لهم عبر تدريبهم ومنحهم قروضا تموية لتوفير كوادر وطنية عاملة في المجال.

عدد المستفيدين	قيمة القسط الشهري	عدد الدفعات الشهرية	قيمة القرض
1	1200	30	36000 ريال

7- مشروع تاكسي البر:

مشروع يقوم على تأمين سيارة «تاكسي» للمستفيدين بأقساط ميسرة للعمل عليها وتحقيق الاكتفاء بعد ربط المستفيدين بتطبيقات الشركات المشغلة «أوبر أو كريم».

عدد المستفيدين	قيمة القسط الشهري	عدد الدفعات الشهرية	قيمة القرض
4	1000-800	30	30000- 24000 ريال



8-برنامج عربات الطعام المتنقلة «عربات النجاح»

برنامج يقوم على تأمين عربات الطعام المتنقلة للمستفيدين بأقساط ميسرة للعمل عليها وتحقيق الاكتفاء بعد تدريبهم من قبل الجمعية لهم وتأهيلهم للعمل وتسويق منتجاتهم.

عدد المستفيدين	قيمة القسط الشهري	عدد الدفعات الشهرية	قيمة القرض
5	1000-600	30-25	ريال 30000- 15000



9- العمل القريب

برنامج لتوفير المواصلات للمستفيدين الذين يعملون بعيداً عن مقر إقامتهم لتشجيعهم على الاستمرار بالعمل مما يساعد في تحقيق الاكتفاء لأسرهم والتحول بهم إلى التنمية.

عدد المستفيدين 33 مستفيداً
(بالشراكة مع مجموعة الزامل القابضة)

10- بنیان:

برنامج لدعم أبناء الجمعية من الأيتام تعليميا وثقافيا واجتماعيا من خلال تنميتهم دراسياً عبر مجموعة من البرامج المتخصصة بالشراكة مع إدارة تعليم المنطقة الشرقية.

عدد الأيتام المستفيدين من بنیان	30 يتيما ویتيمة
عدد البرامج التعليمية والثقافية	4 برامج
عدد الدورات التدريبية المتخصصة	5 دورات
عدد البرامج الاجتماعية والرياضية	9 برامج

الهدف الثاني:

« دعم بناء القدرات الانتاجية للأسر المحتاجة »

سعت الجمعية لدعم بناء آمن عبر تنفيذ عدة برامج خلال عام 2019 م منها

- 1 || صندوق أجدى التنموي.
- 2 || الأسر الرائدة.
- 3 || برنامج الخياطة والتفصيل.
- 4 || مطبخ البر.
- 5 || التأهيل والعمل.
- 6 || مبادرة العلم نماء.
- 7 || برنامج المنح الدراسية.

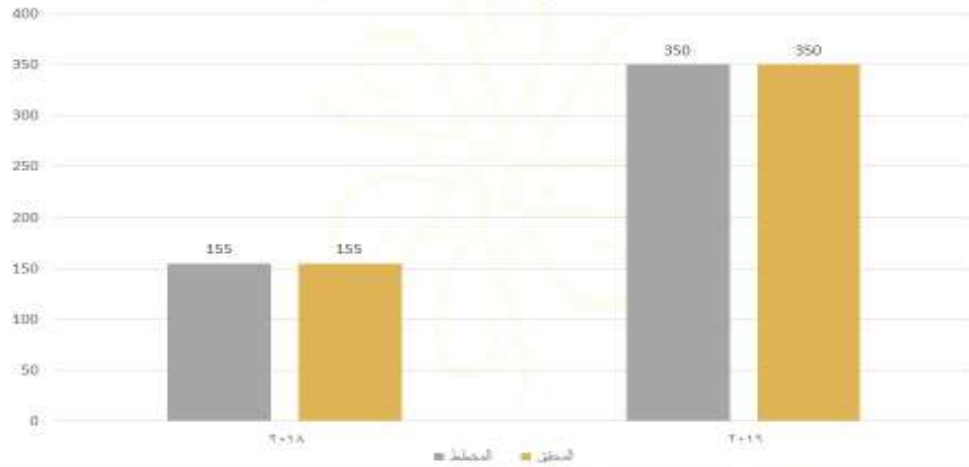
صندوق أجدى التنموي

صندوق تنموي يعني بالتمويل الأصغر والمشاريع الصغيرة، أسس من قبل جمعية البر بالمنطقة الشرقية لتمكين وتحويل الأسر المستفيدة من الجمعية إلى أسر منتجة وقادرة على العمل عبر تقديم قروض حسنة مسترده لمن يملكون مشاريع صغيرة ومنتجة لتحسين دخلهم.

أداء الإقراض عام 2019

عدد القروض 2018	155 قرصاً
عدد القروض 2019	350 قرصاً
إجمالي القروض للمحافظ	505 قروض
قيمة إجمالي المحافظ	6,661,000 ريالاً سعودياً
المحفظة القائمة	4,275,123 ريالاً سعودياً
نسبة التحصيل	99 %
المحفظة المعرضة للخطر	1 %

المخطط السنوي للإقراض (2018 - 2019) م



تحليل وضع المقترضين

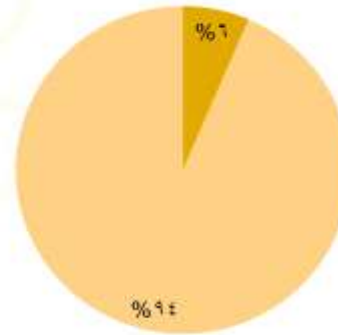
• الحالة الاجتماعية



• الجنس

عدد المقترضين

رجال نساء



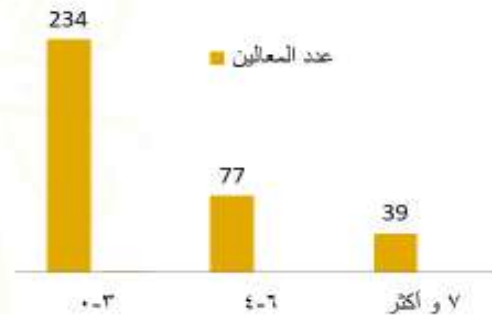
• نوع النشاط

نوع النشاط



• عدد المعالين

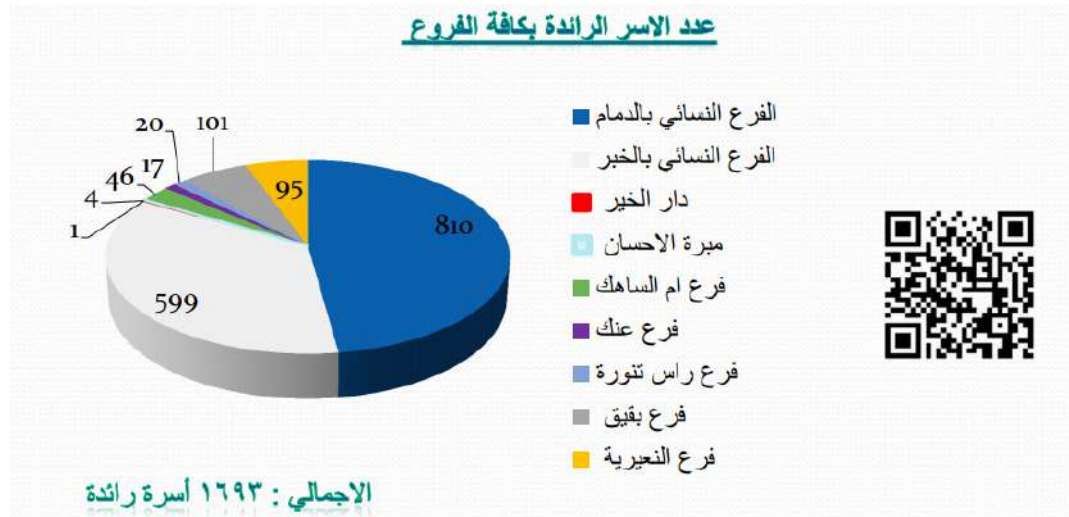
عدد المعالين





الأسر الرائدة

أسر منتجة يتم تشجيعها على الإنتاج والعمل من خلال التدريب و تقديم الدعم المادي والمعنوي لها وتوفير القروض الصغيرة والمتوسطة ومساعدتها على تسويق منتجاتها في المعارض ومنافذ البيع المختلفة.



عدد الدورات التدريبية المقدمة بفرع الأسر الرائدة 2019 || 14 دورة تأهيلية تنموية



أبرز الفرص التسويقية التي وفرتها الجمعية للأسر المنتجة خلال 2019م

عدد الأسر المستفيدة	الفرصة
75	تسويق منتجات الأسر في مهرجان سفاري بقيق
10	تسويق منتجات الأسر في مهرجان ربيعنا شرقاوي
12	مشاركة الأسر بالليلة الرمضانية التي نظمتها أمانة المنطقة
55	تسويق منتجات الأسر بمعرض صنعتي
27	توفير فرص تسويقية لمنتجات الأسر في الاحتفال باليوم الوطني
6	مشاركة الأسر في سجن الدمام النسائي
20	تسويق منتجات الأسر خلال الاحتفال باليوم العالمي للغذاء بالواجهة البحرية



التأهيل والعمل

تُعنى إدارة التأهيل والعمل بالجمعية بتوفير الفرص الوظيفية للأسر المستفيدة بالشراكة مع شركات القطاع الخاص.

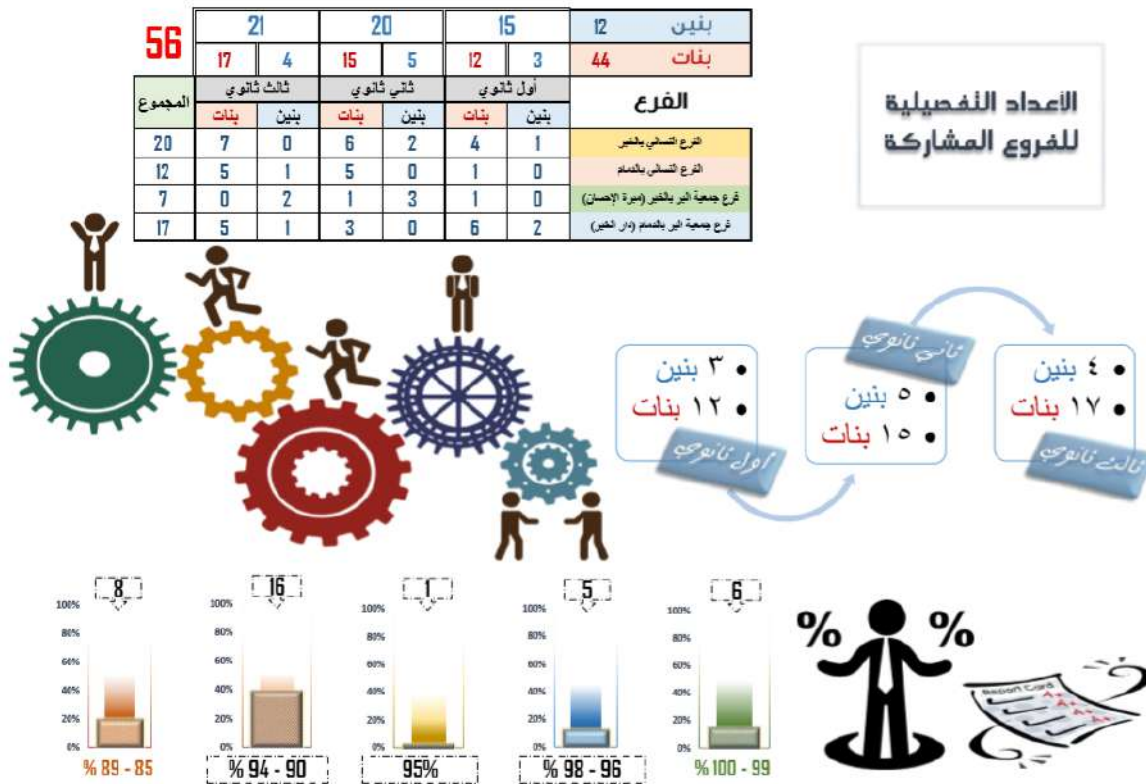
544	الشركات المستقطبة
2263	الفرص الوظيفية
2969	الترشيح للوظائف
227	التوظيف
6	عدد الملتقيات



مبادرة العلم نماء

مبادرة لتقديم الدعم التعليمي والتشجيعي لأبناء الأسر المستفيدة من المتفوقين في نهاية المرحلة المتوسطة لاحتضانهم ورعايتهم تعليميا خلال المرحلة الثانوية للحفاظ على تفوقهم وتيسير التحاقهم بجامعات متميزة.

الطلاب المستفيدين من مبادرة العلم نماء بفروع الجمعية





برنامج المنح الدراسية:

يجري تنفيذ هذا البرنامج بالتعاون مع الجامعة العربية المفتوحة لتوفير منح دراسية لأبناء الأسر المستفيدة دعماً لاستمرارية تعليمهم.



استفاد من إجمالي دعم المنح والحوافز التعليمية بالجمعية وفروعها:

1091 أسرة بقيمة إجمالية 4146.390 ريالاً



الهدف الثالث :

«دعم الأفراد والأسر الأكثر احتياجا بما يحفظ كرامتهم»

الدعم من خلال البطاقة الإلكترونية الذكية

1 || برنامج زكاة الفطر الموحد

2 || برنامج أضيائي

3 || برنامج سقيا الماء

4 || برنامج ترميم المنازل

5 || برنامج سداد الإيجارات

6 || برنامج سداد فواتير الكهرباء

7 || برنامج المساعدات الصحية

8 || كفالة الأيتام

9 || الدعم الصحي

الدعم من خلال البطاقة الإلكترونية الذكية

تتبع الجمعية آلية إلكترونية منظمة لتقديم الدعم للمستخدمين بما يحفظ كرامتهم عبر بطاقات مغطاة يقدم من خلالها:

- سلة غذائية
- أجهزة كهربائية
- كسوة للأسر - بطانيات

عدد الأسر	الإجمالي	الدعم
4.473	26.838.970	دعم عيني وغذائي
1466	2931062	تأمين الأجهزة المنزلية
679	4076097	دعم وكفالة الأسر

برنامج زكاة الفطر الموحد

برنامج تنسقه جمعية البر بالمنطقة الشرقية بالشراكة مع الجمعيات الخيرية بالمنطقة للعمل على جمع الزكاة من المزكين بالوكالة عن المزكي في إيصال زكاته للمستحق ووكلاء عن المستحق في تحصيل زكاة الفطر من المزكي.





برنامج أضحاي

برنامج يهدف لإحياء شعيرة الأضحية من خلال التيسير على المضحي في أداء الشعيرة ضمن الضوابط الشرعية، حيث يوكل المضحي الجمعية بالذبح عنه وفي حال تبرعه بكامل الأضحية أو جزء منها تقوم الجمعية بتوزيع التبرع على مستحقيه في الوقت الشرعي.

تقرير موجز عن البرنامج الأضحاي الموحد لعام 2019م.

مجموع الأضحاي 3069 اضحية

مجموع قيمتها: 3569250 ريالاً.

النعيمة 1601 اضحية سواكني 1468 اضحية

تأمين 24 ثلاجة شحن لنقل لحوم الأضحاي بين الجهات

12 ثلاجة نوع ديانا. 12 ثلاجة نوع تريلا. عدد الرحلات (48) رحلة.

الكادر البشري للبرنامج (227) منهم 48 متطوع.

لحوم الأضحاي (73750) كيلو غراماً حسب ما يلي:

61380 كيلو غراماً من التبرعات نقدية 12370 كيلو غراماً من التبرعات عينية

عدد الأسر المستفيدة (5416) أسرة. عدد الأفراد للأسر (24372) فرداً.



برنامج سقيا الماء

برنامج لتوفير السقيا للمساجد و الصائمين وللمحتاجين

قيمة السهم 150 ريالاً

عدد الأسهم التي تم التبرع بها عام 2019: 368 سهماً

إجمالي قيمة المياه الموزعة عام 2019: 55.200 ريالاً

برنامج ترميم المنازل

برنامج لترميم منازل الأسر المستفيدة بالشراكة مع جمعية ترميم لتوفير مسكن آمن للمستفيدين

عدد الأسر التي تم ترميم وتأهيل منازلها	201 أسرة
إجمالي مبلغ الترميم والتأهيل	3.007.997 ريالاً



برنامج سداد الإيجارات

برنامج لسداد إيجارات الأسر المستفيدة من جمعية

عدد الأسر المستفيدة	2285 أسرة
إجمالي الدعم المقدم	13.710.583 ريالاً

برنامج سدّاد فواتير الكهرباء

برنامج لسداد فواتير كهرباء الأسر المستفيدة من جمعية

عدد الأسر المستفيدة	1663 أسرة
إجمالي الدعم المقدم	998.065 ريالاً

برنامج المساعدات الصحية

برنامج تقدم من خلاله المساعدات الصحية للمستفيدين من كبار السن والأرامل ومستحقي الدعم الصحي.

1046 أسرة	عدد الأسر المستفيدة من المساعدات الصحية
1.569.048 ريالاً	إجمالي مبلغ المساعدات الصحية



البرنامج الصحي

تسعى الجمعية لتقديم الدعم الصحي للأسر المستفيدة وتوفير الرعاية الصحية لهم عبر فروعها بالمنطقة الشرقية.

عدد الأسر المستفيدة من الدعم الصحي	1.046 أسرة
القيمة الإجمالية	1.569.048 ريالاً

الهدف الرابع :

«تعزيز التنسيق والتكامل مع أصحاب المصلحة
والتواصل معهم»

1 || لقاء عضوات البر

2 || صوت المستفيد

لقاء عضوات البر

لقاء تنظمه الجمعية سنويا من خلال الفروع النسائية برعاية صاحبة السمو حرم أمير المنطقة الشرقية لتعزيز التواصل مع العضوات وكافلات أيتام الجمعية.



650 سيدة أعمال حضرن اللقاء عام 2019م

افتتاح الأميرة لفرع الأسر الرائدة خلال اللقاء

تدشين معرض اللقاء

الاطلاع على البرامج التنموية للجمعية



صوت المستفيد

برنامج يفتح قنوات للتواصل مع المستفيدين والمتبرعين لاستقبال شكاواهم ومقترحاتهم وقياس مدى رضاهم عن جودة الخدمات المقدمة لهم من قبل الجمعية وفروعها ومراكزها.

النوع	عدد الاستبانات	نسبة الرضا	عدد المقترحات	عدد الشكاوى
المستفيد	1109	%90	27	18
المتبرع	151	%92	13	4

الهدف الخامس :

«تشجيع التطوع في دعم أنشطة الجمعية»

تسعى الجمعية من خلال تحقيق هذا الهدف إلى تشجيع العمل التطوعي بين أفراد المجتمع بما يتوافق مع رؤية المملكة 2030 في دعم وتشجيع التطوع.

أبرز البرامج التي دعمها المتطوعون 2019

اسم البرنامج	عدد المتطوعين / المتطوعات	إجمالي الساعات التطوعية
زكاة الفطر الموحد	144 متطوع	1920 ساعة تطوعية
برنامج اضاحي	130 متطوع	1850 ساعة تطوعية
لقاء عضوات البر	77 متطوعه	568 ساعة تطوعية
معرض أرامكو	4 متطوعين	24 ساعة تطوعية
رمضان أمان	365 متطوع / متطوعة	6131 ساعة تطوعية
ملتقى رائدات بر الشرقية 2	38 متطوعة	198 ساعة تطوعية
مشروع الإسكان التنموي	25 متطوع / متطوعة	148 ساعة تطوعية
معرض صنعتي	56 متطوعة	74 ساعة تطوعية
ملتقى التوظيف السادس	36 متطوع / متطوعة	223 ساعة تطوعية
برنامج (فرحتهم فرحتنا)	26 متطوع / متطوعة	104 ساعة تطوعية

اليوم العالمي للتطوع في صور



الهدف السادس:

«بناء الشراكات الاستراتيجية»

تسعى الجمعية لتوثيق التعاون مع كافة القطاعات المجتمعية وتعزيز المسؤولية الاجتماعية لهذه القطاعات من خلال توقيع الشراكات المجتمعية لتعزيز التنسيق والتكامل مع الجهات المختلفة وتوفير خدمة أفضل للمستخدمين والموظفين وتوفير الاحتياجات الإدارية والتشغيلية بالجمعية وفروعها.

115 اتفاقية للجمعية شراكة مجتمعية سارية خلال عام 2019 وقعتها الجمعية مع الجهات الحكومية والخيرية والخاصة.

عدد الشراكات الموقعة مع الجهات الحكومية 5

عدد الشراكات الموقعة مع الجهات الخيرية 44

عدد الشراكات الموقعة مع القطاع الخاص 66

المجموع 115 شراكة





الهدف السابع:

« تطوير البنية المؤسسية »

تسعى الجمعية لتطوير البنية المؤسسية من خلال تنفيذ عدد من البرامج والمبادرات ومنها:

- 1 || بنك الإبداع
- 2 || الموظف المثالي
- 3 || صيانة نظام الجودة
- 4 || التخطيط التشغيلي
- 5 || تدريب الموظفين
- 6 || وحدة الدراسات والتطوير

بنك الإبداع

برنامج خاص بتحفيز موظفي الجمعية لتقديم الأفكار الإبداعية التي من شأنها تطوير العمل وتحسين مخرجاته.

الأفكار المقدمة لبنك الأبداع (95 فكرة)

عدد المبادرات المقدمة من خلال بنك الإبداع 15 مبادرة

عدد المبادرات التي تم تنفيذها 4 مبادرات

نسبة رضا الموظف عن بنك الإبداع 76 %

الموظف المثالي

برنامج شهري يهدف إلى تطوير أداء موظفي الجمعية وتعزيز تميزهم من خلال تقديم جائزة للموظف المثالي شهرياً:

عدد المتقدمين	132 موظفاً
عدد الموظفين الفائزين	24 موظفاً
رضا الموظفين من برنامج الموظف المثالي	80 %

صيانة نظام الجودة

عدد النماذج التي تم تحديثها 165
عدد الإجراءات التي تم تحديثها 39
نسبة الرضا عن نظام صيانة الجودة 76 %



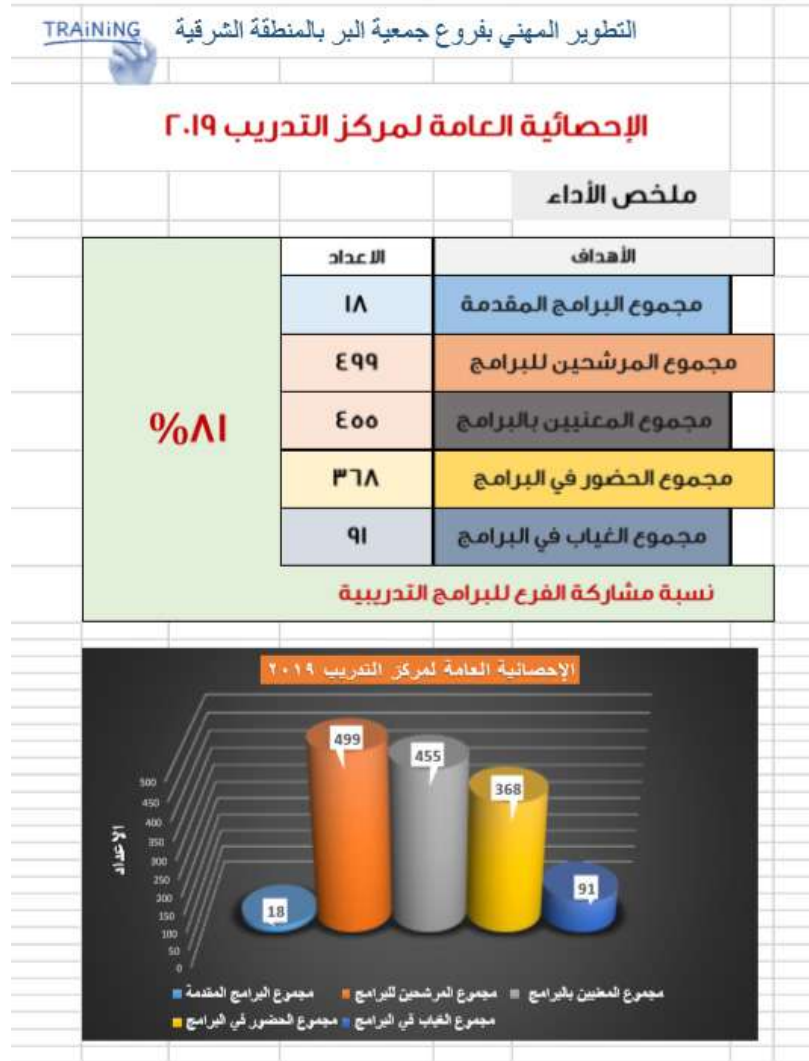
التخطيط التشغيلي

يقوم مكتب الاستراتيجية والتميز المؤسسي بمتابعة التخطيط التشغيلي لبرامج ومشاريع فروع الجمعية وإداراتها سعياً لتطوير البنية المؤسسية:

478	عدد برامج التخطيط التشغيلي 2019
% 65.5	معدلات إنجاز الخطة الاستراتيجية 2019
%76	نتائج استبانات قياس الرضا عن التخطيط الاستراتيجي للجمعية

تدريب الموظفين

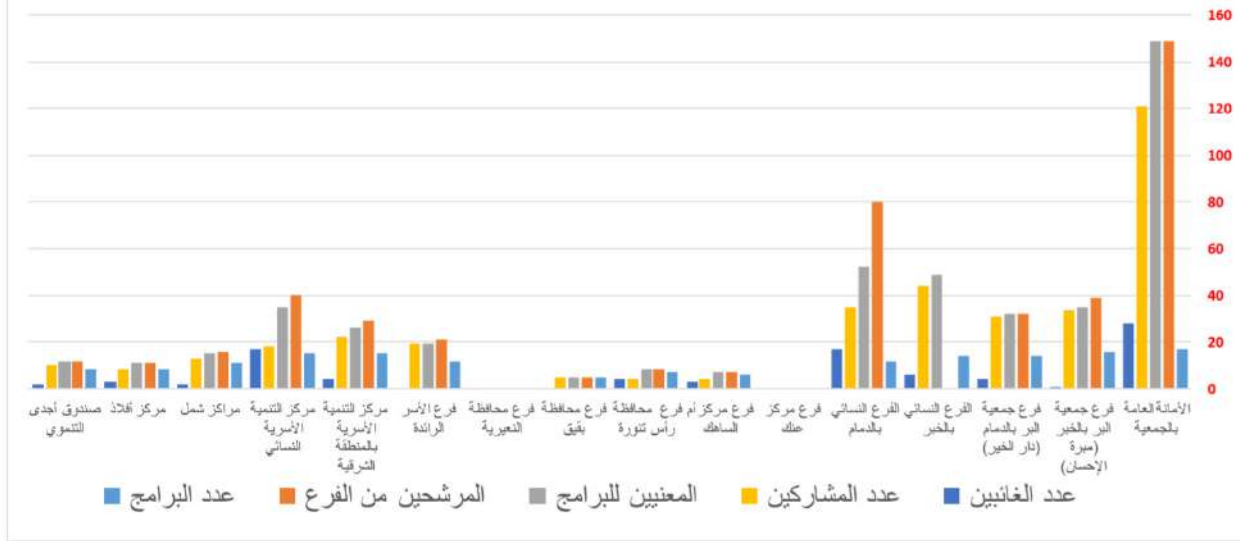
تقوم إدارة التدريب في الجمعية بتوفير الفرص التدريبية لموظفي الجمعية وفروعها سعياً لتطوير أدائهم ودعمًا لتطوير البنية المؤسسية بالجمعية.



ملخص منجزات مركز التدريب بجمعية البر بالمنطقة الشرقية لعام
٢٠١٩م

م	الفرع / المركز	عدد البرامج	المُرشدون من الفرع	اطعنين للبرامج	عدد المشاركين	عدد الغائبين
1	الأمانة العامة بالجمعية	17	149	149	121	28
2	فرع جمعية البر بالخير (مبرة الإحسان)	16	39	35	34	1
3	فرع جمعية البر بالدمام (دار الخير)	14	32	32	31	4
4	الفرع النسائي بالخير	14	50	49	44	6
5	الفرع النسائي بالدمام	12	80	52	35	17
6	فرع مركز صتك	0	0	0	0	0
7	فرع مركز أم الساهك	6	7	7	4	3
8	فرع محافظة رأس تنورة	7	8	8	4	4
9	فرع محافظة بقيق	5	5	5	5	0
10	فرع محافظة النعيرية	0	0	0	0	0
11	فرع الأسر الرائدة	12	21	19	19	0
12	مركز التنمية الأسرية بالمنطقة الشرقية	15	29	26	22	4
13	مركز التنمية الأسرية النسائي	15	40	35	18	17
14	مراكز تامل	11	16	15	13	2
15	مركز أفلاذ	8	11	11	8	3
16	صندوق أجدى التنموي	8	12	12	10	2

منجزات مركز التدريب



وحدة الدراسات والتطوير

تهدف وحدة الدراسات والتطوير إلى تطوير البرامج والمشاريع الحالية وإعداد الدراسات العلمية للمشاريع المستقبلية.



الهدف الثامن:

« تحقيق الاستدامة المالية »

تسعى الجمعية لتحقيق الاستدامة المالية من خلال بناء الأوقاف والمشاريع الاستثمارية.

1 || الأوقاف التمويلية

2 || السياسة الاستثمارية

الأوقاف التمويلية

تهدف إلى تحقيق الاستدامة المالية للجمعية من خلال تأسيس أوقاف تساهم في تعزيز موارد الجمعية المالية بحيث يتم تخصيص إيراداتها السنوية لتمويل برامج الجمعية وخدماتها وأنشطتها.

- *وقف رأس تنورة
- *وقف مبرة الإحسان
- *وقف مستشفى الأمل
- *وقف عمارة الزهور
- *مشروع نميها "دار الخير"
- *وقف حي الاتصالات
- *وقف سليمان القرشي
- *وقف بقيق
- *وقف طريق المطار «صفوى»
- *الوقف السكني مبرة الإحسان «الخبر»

فروع الجمعية

فرع الجمعية بمحافظة الخبر «مبرة الإحسان»

يسعى فرع الجمعية مبرة الإحسان بمحافظة الخبر إلى تأمين حاجة المحتاجين من الفقراء والمساكين وكبار السن والمطلقات والأرامل والأيتام وأسر السجناء والمهجرات والأيتام وتقديم الخدمات التنموية والإغاثية للأسر المستفيدة ضمن نطاق المحافظة.

القيمة	عدد المستفيدين	البرنامج
519840 ريالاً	2167 أسرة	زكاة الفطر الموحد
160 ألف ريال	198 طالباً وطالبة.	جائزة البسام للتفوق العلمي
1000 ريال	95 مستفيداً بعدد 10 لقاءات ارشادية وتوعوية	الوعي خطوة للتأهيل والتمكين
500 ريال	المرشحون (168) مستفيداً	تأهيل وتوظيف أبناء المستفيدين
312 ألف ريال	33 مستفيدة	مبادرة العمل القريب
1500 ريال	100 متطوع بواقع 75 ساعة تطوعية	الفرص التطوعية
6000 ريال	50 مستفيداً	«نورهم» لنشر الوعي بين المستفيدين
72950 ريالاً	10 مستفيدين	«من أحيائها» لتوفير التأمين الطبي
22500 ريال	13 مستفيداً	«بوابة مستقبلي» لتعليم وتمكين أبناء المستفيدين



الفرع النسائي بالدمام

يسعى الفرع النسائي بالدمام لخدمة المستفيدات وتقديم الدعم التنموي والإغاثي لهن عبر مجموعة من البرامج والمشاريع.

أبرز البرامج التي قدمها الفرع عام 2019م



تقرير الفرع النسائي بالتمام
لعام ٢٠١٩ م





الفرع النسائي بالخبر

يسعى الفرع النسائي بالخبر لخدمة المستفيدات وتقديم الدعم التنموي والإغاثي لهن عبر مجموعة من البرامج والمشاريع.

إحصائية برامج ومبادرات الفرع النسائي بمحافظة الخبر لعام ٢٠١٩ م		
قسم تنمية المستفيدات		
صندوق اجدى		(٦) أسرة حصلت دعم الصندوق
الإسكان التنموي		
الترشيح		حاصلين على وحدة سكنية
(٧٤) أسرة		(١٣) مُستفيدة
دعم المساعدات		
البرنامج	عدد الأسر	المبلغ (ريال)
برامج بر الشتوية	١٣٩	٥٦٩١٣
تأمين الأجهزة	٨٣	١٨٢٦٨٠
تحسين وترميم مسكن	٢	٢٢٠٠٠
تسديد الإيجارات	٢١٦	١٤٧٧٩٠٠
دعم الكهرياء	١٠٩	١٤٢٨٦٢
حافز تعليمي	٩٧	٧٥٧٠٠
دعم غذائي	٢٠٨	٩١١٥٠
دعم كفالة وبرامج أيتام	١٣٤	٨٤٨٠٠
طارئة صحيه	٧	١٢٥٠٠
طارئة عاديه	٦٨	١٠٦٣٠٠
منح و مساعدات تعليمية	٢	٣٥٠٠

التأهيل والتوظيف			
الملتقيات الوظيفية	الترشيح	المتابعة	الاتصالات
١	٨٧٢	٨١٣	١٩١٢
التوظيف (١٠)		عقد (٣) مقابلات مبدئية لمشروع مكن بحضور (٤٦) متقدم	
وحدة المبادرات			
اسم البرنامج	عدد الساعات	عدد المستفيدات	
العلم نماء	(٧) ورش عمل تدريبية بعدد (١٤) ساعة	(١٥) طالبة	
	(٢٢) ساعة	حصول (٧) طالبات على دورة القدرات العامة	
المنح الجامعية		حصول (٩) من أبناء الأسر على المنحة الجامعية (٢) ذكور (٧) إناث	
المتراس	(٩) ورش عمل تدريبية بواقع (٢٧) ساعة	(١٥) مستفيدة	
العمرة		(٤٩) مستفيد ومستفيدة	

١-الإشراف على حفل تكريم المتفوقين تحت رعاية جانزة البسام للتحفوق العلي للفصلين الدراسيين لعام ١٤٤٠ هـ	أخرى
٢-منح (٢) مستفيدة دورة تدريبية ضمن مبادرة عون (استراتيجية صناعة العطور)	
٣-ترشيح (٣٠) مستفيدة لدورة التجارة الإلكترونية	
٤-ترشيح (١٠٠) مستفيدة لمنح المقاعد المجانية لدراسة اللغة الإنجليزية	
٥-المشاركة في حملتي تسديد فواتير الكهرباء للأسر الأشد احتياجا الحملة الأولى (٢٣) أسرة مستفيدة الحملة الثانية (٢١) أسرة مستفيدة	
٦- حملة كسوة الشتاء للأسر الأشد احتياجا (٢١) أسرة .	

قسم الأيتام			ب
عدد الحضور	عدد الساعات	اسم البرنامج	
(٩) فتيات	٨	Learn English	١
(٢٦) فتاة	٤	اليوم العالمي لليتييم	٢
(٢٠) فتاة	١٥	برنامج انطلاق يشمل عدة ورش من أهمها: ورشة مهارة الالقاء - ورشة صناعة الورق - ورشة تعلم المكياج .	٣
(١٩) أسرة	٣	لمة	٤
(١٦) فتاة	٤	صناعة يدي	٥
(١١) طفل	٣	ساعة تطوع	٦
(١٨) طفل	٣	فرحة عيد	٧
(٨٦) أسرة مع أطفالهم	١	فرحتنا فرحتهم	٨
(٩) أطفال	٢ ونصف	كن سعيدا	٩
١٨ فتاة	٣	كيف أبدا مشروع	١٠
الكافلات (١٧) الأمهات (١٠) الأيتام (٥٠)	٤	لمسة وفاء لقاء يجمع بين الكافلين والأيتام	١١
(٢٠) طفل	٣	مشروع طالبات مدارس الثانوية الخامسة تحت مسمى : (يد بيد لمساعدة الغير)	١٢
(١٧) طفل	٥	ملتقى فرح المقام في مدارس التربية الأهلية	١٣
الابتدائي (٣٥) المتوسط (٤٥) الثانوي (٥٦)	٢	حفلة تكريم المتفوقين تحت رعاية (جائزة البسام للتفوق العلمي لعام ١٤٤٠)	١٤

قسم التطوع			ج
عدد المتطوعات	عدد الساعات	اسم البرنامج	
١٤	٥	حفل تكريم المتفوقين (جائزة البسام للتفوق العلمي لعام ١٤٤٠ هـ)	١
٣٢	٢٥٦	لمسة وفاء	٢
٧	٣٥٦	دعم الشراكة بين الجمعية ومستشفى الرعاية المديدة	٣
٩	٣٦	عيدية يتيم	٤
٢٠	٤٨٦	ادخال بيانات المستفيدات	٥
٥	٩	متراس لمستفيدات الجمعية	٦
١٠	٣	برنامج مواهب وطنية	٧
١٥	١٢٠	اللقاء السنوي العشرون	٨



مركز التنمية الأسرية بالمنطقة الشرقية

مركز يعنى بنشر الثقافة والوعي الأسري لحل المشكلات الأسرية من خلال إصلاح ذات البين وتقديم الاستشارات الأسرية والتوفيق بين راغبي الزواج وتقديم الدورات المتخصصة في مجال الوعي الأسري وللمركز أربعة فروع في كل من النعيرية ورأس تنورة وبقيق والفرع النسائي بالخبر إضافة للفرع الرئيس بالدمام.

أبرز البرامج التي قدمها الفرع خلال 2019م



مركز تنمية الطفل «أفلاذ»

يسعى فرع الجمعية مركز أفلاذ لتنمية الطفل إلى توفير بيئة تربية تعليمية لرعاية الطفل اجتماعيا ودينيا وثقافيا وصحيا ورعاية فطرته ونموه الخلقى والعقلي والجسمي وللمركز مقران أحدهما في الأحساء والآخر بمدينة الخبر.





فرع الجمعية بمحافظة رأس تنورة

يقوم الفرع بتقديم الدعم الإغاثي والتنموي للأسر المستفيدة من الفرع.

أبرز البرامج التي نفذها الفرع عام 2019م

اسم البرنامج	عدد المستفيدين	المبلغ	أهداف البرنامج
الحقيبة المدرسية	200	10000	توزيع حقيبة مدرسية على أبناء المستفيدين
السلة الغذائية الرمضانية (1) 1440هـ	50	25000	الدعم الغذائي
السلة الغذائية الرمضانية (2) 1440هـ	50	25000	الدعم الغذائي
الأجهزة المنزلية	20	20000	تأثيث منازل الفقراء
كفالة الأيتام	13	5200	مساعدة ومساندة مادية للأيتام
كسوة العيد	180	90000	دعم الأسر والأفراد الأكثر احتياجاً بما يحفظ كرامتهم
سداد فواتير كهرباء	10	10000	تسديد فواتير الأشد احتياجاً
سداد الإيجارات	3	9000	سداد الإيجارات الأشد احتياجاً
الإشراف في تجهيز مكيفات مساجد رأس تنورة	5	10000	الإشراف في تجهيز مكيفات مساجد رأس تنورة
تجهيز سجاد جامع الرحمة برأس تنورة	1	200000	توفير سجاد للمصلين بالجامع
المساعدات الطارئة العاجلة	30	15000	تقديم المساعدة الطارئة
لحوم الأضاحي	180	72000	توزيع لحوم الأضاحي
توزيع زكاة الفطر 1440هـ	180	85000	الدعم الغذائي

فرع الجمعية بأهم الساهك

يقوم الفرع بتقديم الدعم الإغاثي والتنموي للأسر المستفيدة بفرع الجمعية بأهم الساهك.

أبرز البرامج التي نفذها الفرع عام 2019م

اسم البرنامج	التنفيذ	عدد المستفيدين
برامج تدريبية للمستفيدين	تم إقامة عدد ١٣ برنامج تدريبي للمستفيدين (رجال ونساء)	٣٢٥ مستفيد
توزيع خضار وفواكه	تم توزيع ما يقارب ٣,٥ طن من الخضار والفواكه بالتعاون من بلدية مركز صفوى	٤٧٥ أسرة بتكلفته تقدر بـ (١٧٥٠٠ ريال) سبعة عشر ألف وخمسمائة ريال
الاجهزة الكهربائيه	تم توزيع عدد ٥ مكيفات جديدة وعدد ١٠ مكيفات مستعمله بحاله جيده وتوزيع عدد ١٨ ثلاجه جديده وعدد ٨ افران جديده	استفاد منها ٤٠ أسرة بتكلفته اجماليه (٦٠٩٠٠ ريال) ستون ألف وتسعمائة ريال
السلال الغذائية	تم توزيع عدد ١٢١٩ سله غذائيه	استفاد منها عدد ٤٨٢ أسرة بتكلفته تقدر بـ (٣٦٥٧٠٠ ريال) ثلاثمائة وخمسة وستون ألفا وسبعمائة ريال
تسديد الإيجارات	تم سداد ايجار ٤ أسر	بتكلفه (٣٢٠٠٠ ريال) اثنان وثلاثون ألف ريال
تسديد فواتير الكهرباء	تم سداد عدد ٣ فواتير للاسر الأشد حاجه	بتكلفه(٢٤٠٠ ريال) الفان واربعمائه ريال
برنامج الشتاء الدافئ	تم توزيع عدد ٣٦١ بطائيه وعدد ٢١ دفاية كهربائيه	استفاد منها ١٣٨ أسرة بتكلفه اجماليه (٢٦٦١٥ ريال) ستو وعشرون الف وستمائه وخمسة عشر ريال
كسوة العيد	تم تقديم عدد ٦٢ كويون كسوه	استفاد منها عدد ٦٢ أسرة بتكلفه (١٨٦٠٠ ريال)
برنامج الأثاث المستعمل	تم توزيع عدد ١٢ غرفة نوم – وعدد ٢٠ طقم كنب مستعمله بحاله جيده	استفاد منها ٣٠ أسرة بتكلفته تقدر بـ (٣٤٤٠٠ ريال) أربعة وثلاثون ألفا واربعمائه ريال
زكاة الفطر	تم توزيع عدد ٧٠٠ كيس رز ٤٠ كيلو	استفاد منها ٤٨٢ أسرة بتكلفته اجماليه (١٢٠٥٠٠ ريال) مائة وعشرون ألف وخمسمائة ريال
برنامج الحج	تم تنسيق الحج مع حملة الراجحي الخيرية لعدد ٧ أسر	استفاد منها ٧ أسر
الحقيبة المدرسية	تم توزيع عدد ٢٢٠ حقيبة	استفاد منها ٢٢٠ طالب وطالبه من أبناء المستفيدين بتكلفته تقدر بـ(٢٢٠٠٠) اثنان وعشرون ألف ريال
لحوم الاضاحي	تم توزيع ما يقارب ١٣٠ ذبيحه	استفاد منها ٣٩٠ أسرة بتكلفته تقدر بـ (١٧٥٥٠٠ ريال) مانه وخمسة وسبعون ألفا وخمسمائة ريال
زيارات الجهات والتجار	تم عمل ٣ زيارات لجهات حكومية وخدمية وعدد ٢ من التجار لتعريفهم بخدمات الجمعية.	

مركز شمل

مركز متخصص بتنفيذ أحكام الحضانة والرؤية والزيارة بالتعاون مع وزارة العدل.
أبرز نتائج الفرع عام 2019

منذ افتتاح مراكز شمل الى نهاية فبراير 2020م				
١٠/٧/١٤٤١ هـ				
المجموع	مركز شمل الاحماء	مركز شمل الخير	مركز شمل الدمام	الاجراء / الخدمة
311	123	38	150	عدد الاسر المستفيدة
699	265	57	377	عدد الأطفال المستفيدين
2.398	695	100	1.603	عدد الاستشارات الاجتماعية والنفسية
776	447	85	279	عدد الاستشارات القانونية
	59			عدد موظفين مراكز شمل

ألبوم الصور 2019







A decorative border with a repeating geometric pattern of interlocking lines forming stars and polygons, rendered in a light gray color, framing the central text.

التقرير المالي 2019

تقرير المراجع المستقل

المحترمين

إلى السادة / أعضاء مجلس الإدارة
جمعية البر الخيرية بالمنطقة الشرقية

الرأي المتحفظ

لقد راجعنا القوائم المالية لجمعية البر الخيرية بالمنطقة الشرقية، والتي تشمل قائمة المركز المالي كما في ٣١ ديسمبر ٢٠١٩م، وقائمة الأنشطة، وقائمة التدفقات النقدية للسنة المنتهية في ذلك التاريخ والإيضاحات المرفقة مع القوائم المالية، بما في ذلك ملخص للسياسات المحاسبية المهمة.

وفي رأينا وبإستثناء الأمور الموضحة في فترة أساس الرأي المتحفظ في تقريرنا، فإن القوائم المالية المرفقة تظهر بعنل من جميع الجوانب الجوهرية، المركز المالي للجمعية كما في ٣١ ديسمبر ٢٠١٩م، وأدائها المالي وتدفقاتها النقدية للسنة المنتهية في ذلك التاريخ، وفقاً للمعيار الدولي للتقرير المالي للمنشآت الصغيرة ومتوسطة الحجم المعتمد في المملكة العربية السعودية بجانب المعايير المحاسبية للمنشآت غير الهادفة للربح الصادرة عن الهيئة السعودية للمحاسبين القانونيين، والمعايير والإصدارات الأخرى التي تعتمدها الهيئة السعودية للمحاسبين القانونيين.

أساس الرأي المتحفظ

يوجد بعض الإستثمارات العقارية التي تم المحاسبة عنها على أساس التكلفة في قائمة المركز المالي كما في ٣١ ديسمبر ٢٠١٩م لم تكن قادرين على الحصول على ما يكفي من أدلة المراجعة المناسبة ونتيجة لذلك لم تتمكن ما إذا كانت أي تعديلات على هذه الإستثمارات كان ضرورياً.

لقد قمنا بالمراجعة وفقاً للمعايير الدولية للمراجعة المعتمدة في المملكة العربية السعودية، ومسؤوليتنا بموجب تلك المعايير موضحة بالتفصيل في قسم (مسؤوليات المراجع عن مراجعة القوائم المالية) الوارد في تقريرنا. ونحن مستقلون عن الجمعية وفقاً لتواعد سلوك وأداب المهنة المعتمدة في المملكة العربية السعودية وذات الصلة بمراجعتنا للقوائم المالية. وقد فهمنا أيضاً بمسؤوليتنا الأخلاقية وفقاً لهذه القواعد. وفي اعتقادنا، فإن أدلة المراجعة التي حصلنا عليها تعد كافية ومناسبة لتوفير أساس لإبداء رأينا.

مسؤوليات الإدارة والمكلفين بالحكومة عن القوائم المالية

إن الإدارة هي المسؤولة عن إعداد القوائم المالية وعرضها بشكل عادل، وفقاً للمعيار الدولي للتقرير المالي للمنشآت الصغيرة ومتوسطة الحجم المعتمد في المملكة العربية السعودية، والمعايير والإصدارات الأخرى المعتمدة من الهيئة السعودية للمحاسبين القانونيين، ووفقاً لنظام الجمعيات والمؤسسات الأهلية وهي المسؤولة عن الرقابة الداخلية التي تراها الإدارة ضرورية لتمكينها من إعداد قوائم مالية خالية من التحريف الجوهرى سواءً بسبب غش أو خطأ.

وعند إعداد القوائم المالية، فإن الإدارة هي المسؤولة عن تقييم قدرة الجمعية على البقاء كجمعية مستمرة، وعن الإفصاح بحسب مقتضى الحال، عن الأمور المتعلقة بالاستمرارية، واستخدام أساس الاستمرارية في المحاسبة، ما لم تكن هناك نية لدى الإدارة لتصفية الجمعية أو إيقاف عملياتها، أو ليس هناك خيار واقعي بخلاف بذلك.

مسؤوليات المراجع عن مراجعة القوائم المالية

تتمثل أهدافنا في الوصول إلى تأكيد معقول عما إذا كانت القوائم المالية ككل تخلو من التحريف الجوهرى سواءً بسبب غش أو خطأ، وإصدار تقرير المراجع الذي يتضمن رأينا، والتأكيد المقبول هو مستوى عالٍ من التأكيد، لكنه لا يضمن أن المراجعة التي تم القيام بها وفقاً للمعايير الدولية للمراجعة المعتمدة في المملكة العربية السعودية ستكشف دائماً عن التحريف الجوهرى عند وجوده. ويمكن أن تنشأ التحريفات عن غش أو خطأ، وتعد التحريفات جوهرية إذا كان من المتوقع بدرجة معقولة أنها قد تؤثر، منفردة أو في مجملها، على القرارات الاقتصادية التي يتخذها المستخدمون على أساس هذه القوائم المالية.

وكجزء من المراجعة وفقاً للمعايير الدولية للمراجعة المعتمدة في المملكة العربية السعودية، فإننا نمارس الحكم المهني ونحافظ على نزعة الشك المهني خلال المراجعة ونقوم أيضاً بما يلي:

- تحديد وتقييم مخاطر التحريف الجوهرى في القوائم المالية سواءً بسبب غش أو خطأ، وتصميم وتنفيذ إجراءات مراجعة تستجيب لتلك المخاطر، والحصول على أدلة مراجعة كافية ومناسبة لتوفير أساس لرأينا، ويعد خطر عدم اكتشاف التحريف الجوهرى الناتج عن غش أعلى من الخطر الناتج عن خطأ، نظراً لأن الغش قد ينطوي على تواطؤ أو تزوير أو إغفال متعمد أو إفادات مضللة أو تجاوز للرقابة الداخلية.
- الحصول على فهم للرقابة الداخلية ذات الصلة بالمراجعة، من أجل تصميم إجراءات المراجعة المناسبة في ظل الظروف القائمة، وليس بفرض إبداء رأي في فاعلية الرقابة الداخلية للجمعية.
- تقييم مدى مناسبة السياسات المحاسبية المستخدمة، ومدى معقولية التقديرات المحاسبية والإفصاحات ذات العلاقة التي قامت بها الإدارة.
- استنتاج مدى مناسبة استخدام الإدارة لأساس الاستمرارية في المحاسبة، استناداً إلى أدلة المراجعة التي تم الحصول عليها، ما إذا كان هناك عدم تأكيد جوهرى ذا علاقة بأحداث أو ظروف قد تثير شكاً كبيراً بشأن قدرة الجمعية على البقاء كمنشأة مستمرة وإذا خلصنا إلى وجود عدم تأكيد جوهرى، فإننا مطالبون بأن نلفت الانتباه في تقريرنا إلى الإفصاحات ذات العلاقة الواردة في القوائم المالية أو إذا كانت تلك الإفصاحات غير كافية فإننا مطالبون بتعديل رأينا، وتستند استنتاجاتنا إلى أدلة المراجعة التي تم الحصول عليها حتى تاريخ تقرير المراجعة ومع ذلك، فإن الأحداث أو الظروف المستقبلية قد تتسبب في توقف الجمعية عن البقاء كمنشأة مستمرة.
- تقييم العرض الشامل، وهيكل ومحتوى القوائم المالية، بما في ذلك الإفصاحات، وما إذا كانت القوائم المالية تظهر المعاملات والأحداث التي تمثلها بطريقة تحقق عرضاً عادلاً.

التقرير عن المتطلبات النظامية والتنظيمية الأخرى

تتفق مع متطلبات نظام الجمعيات والمؤسسات الأهلية والنظام الأساسى للجمعية فيما يتعلق بإعداد وعرض القوائم المالية.

مكتب رياض بن بلهد
محاسبون قاتونيون
ومستشارون ماليون
ترخيص رقم (٥٦٠)

الدمام في ١٤ رمضان ١٤٤١ هـ

الموافق ٧ مايو ٢٠٢٠ م



جمعية البر بالمنطقة الشرقية
مسجلة بوزارة الموارد البشرية والتنمية الاجتماعية برقم (٢٤)
قائمة المركز المالي كما في ٣١ ديسمبر ٢٠١٩ م
جميع المبالغ مدرجة بالريال السعودي

٢٠١٨ م	٢٠١٩ م	إيضاح	
			الأصول
			الأصول المتداولة
٤٧,٨٤٩,٣٢٥	٦٣,٠٥٢,٧٧٠		نقد لدى البنوك
٥,٦٢٣,٨٢٦	٧٥٢,٥٠٤	٣	المخزون
٣,٥٧٠,٣٨٠	٨٧,٥٩٩	٤	مصرفات مدفوعة مقدماً وأرصدة مدينة أخرى
٥٧,٠٤٣,٥٣١	٦٣,٨٩٢,٨٧٣		إجمالي الأصول المتداولة
			الأصول غير المتداولة
١٦,٥٢٤,٨١٩	١٨,٣٠٥,٦٨٥	٥	الاستثمارات المتاحة للبيع
١٩,٤٥٨,٢٥٠	١٩,٤٥٨,٢٥٠	٦	الاستثمارات العقارية
٥٩,٣٦٨,٩٦٨	٦٠,٣٠٧,٤١٥	٧	ممتلكات والألات ومعدات بالمصافي
٩١٠,٩٣٧	٨٤٨,٣٣٠	٨	ممتلكات والألات ومعدات - أوقاف بالمصافي
٢٢,٠٦٦,٦٥٥	٢٣,٨٩٢,٥٧٨	٩	مشاريع تحت التنفيذ
١١٨,٢٨٩,٦٦٩	١٢٢,٨١٢,٢٥٨		إجمالي الأصول غير المتداولة
١٧٥,٣٣٣,١٦٠	١٨٦,٧٠٥,١٣١		إجمالي الأصول
			المطلوبات وصافي الأصول
			المطلوبات المتداولة
-	٨٤,٢٣٦	١٠	مصرفات مستحقة وأرصدة دائنة أخرى
-	٨٤,٢٣٦		إجمالي المطلوبات المتداولة
			المطلوبات غير المتداولة
٤,٢٩٥,٩٨٠	٤,٨٧٤,٨٥٠	١١	مخصص مكافأة نهاية الخدمة
٤,٢٩٥,٩٨٠	٤,٨٧٤,٨٥٠		إجمالي المطلوبات غير المتداولة
			صافي الأصول
٢٥,٦٣٣,٥٥٩	٧١,٦٥٤,٠٢١		صافي الأصول غير المقيدة
١٣٠,٥٢٢,٥٢٤	٩٤,٤٥٤,٨٢٥		صافي الأصول المقيدة
١١,٢٨٦,٨٥٧	١٢,٣٥٩,٦٠٩		صافي أصول الأوقاف
٣,٥٩٤,٢٤٠	٣,٢٧٧,٥٩٠	١٢	أرباح غير محققة
١٧١,٠٣٧,١٨٠	١٨١,٧٤٦,٠٤٥		إجمالي صافي الأصول
١٧٥,٣٣٣,١٦٠	١٨٦,٧٠٥,١٣١		إجمالي المطلوبات وصافي الأصول

رئيس مجلس الإدارة / صالح بن عبد العزيز
الأمير / سعود بن نيف بن عبد العزيز

أمين عام الجمعية
الأستاذ / سمير بن عبد العزيز العليسان

مدير الشؤون المالية
خالد بن إبراهيم الزمران

«إن الإيضاحات المرفقة تعتبر جزءاً لا يتجزأ من هذه القوائم المالية»
٣-

جمعية البر بالمنطقة الشرقية
مدينتي بوزارة الموارد البشرية والتنمية الاجتماعية برقم (٢٤)
قائمة الأنشطة للسنة المنتهية في ٣١ ديسمبر ٢٠١٩ م
جميع المبالغ مدرجة بقرن سعودي

إيضاح	أنشطة غير مفيدة	أنشطة مفيدة	أنشطة أوقف	٢٠١٩ م	٢٠١٨ م
الإيرادات والمكاسب					
إشتراكات الأعضاء	١٧,١٨٦,٥٠٠	-	-	١٧,١٨٦,٥٠٠	١٤,١٣٣,٩٠٠
التبرعات النقدية	٢٣,٥٣٢,١٤٨	٣١,١٨٩,٥٨٠	-	٥٩,٧٢١,٧٢٨	٥٧,٤٥٥,٥٧٤
التبرعات العينية	١٦,٨٠٢,٩٥٦	-	-	١٦,٨٠٢,٩٥٦	١٤,٨٦٣,٤٣١
تبرعات الزكاة النقدية	-	٩,٢٦٥,٩٣٥	-	٩,٢٦٥,٩٣٥	٣٧,٦٦٧,٨٣١
الإسقاطات الحكومية	١٣,٤٤٦,١٣٠	-	-	١٣,٤٤٦,١٣٠	٨٦٦,٨٠٠
إيرادات الأنشطة	٢١,٣٠٧,٧٥٤	-	-	٢١,٣٠٧,٧٥٤	٥,٢٠١,٠٦٣
دعم مؤسسة سليمان الراجحي الخيرية	-	-	-	-	٥,٠٠٠,٠٠٠
إيرادات الوفاء	-	١٠,٧٢,٧٥٢	١٠,٧٢,٧٥٢	١٠,٧٢,٧٥٢	١,٠٣١,٦٦٦
الإيرادات الأخرى	٧٢,٠٥٩٧	-	-	٧٢,٠٥٩٧	٨,٣٥٢,٨٨٠
إجمالي الإيرادات والمكاسب	٩٢,٩٩٦,٠٨٥	٤٥,٤٥٥,٥١٥	١٠,٧٢,٧٥٢	١٣٩,٥٢٤,٣٥٣	١٣٩,١٨٢,٤٠٥
المصروفات والمصارف					
المساعدات النقدية	-	(٨١,٥٢٣,٦١٤)	-	(٨١,٥٢٣,٦١٤)	(٨٢,٠٢١,١٣٤)
المساعدات العينية والمشتراء	(٤,٧٥٦,١٢٢)	-	-	(٤,٧٥٦,١٢٢)	(٣٢,٥٦٦,٠٨٨)
مصروفات الأنشطة	(٨١,٠٨٧,٥٤٧)	-	-	(٨١,٠٨٧,٥٤٧)	(٥,٣٨٢,١٣٤)
المصروفات العمومية والإدارية	(٣٢,١٢٧,٥٥٧)	-	-	(٣٢,١٢٧,٥٥٧)	(٢١,٣٦٦,٦٤٥)
استهلاك ممتلكات وإت معدات	(٢,٠٠٨,٣٦٨)	-	-	(٢,٠٠٨,٣٦٨)	(٢,٠٠٤,٢٠٧)
إجمالي المصروفات والمصارف	(٤٦,٩٧٥,٦٦٤)	(٨١,٥٢٣,٦١٤)	-	(١٢٨,٤٩٩,٨٣٨)	(١٤٣,٣٤٦,٢٠٨)
التغير في صافي الأصول خلال السنة	٤٦,٠٢٠,٤٢٢	(٣٦,٠٦٧,٦٩٩)	١٠,٧٢,٧٥٢	٢٠,٦٥٥,٤٧٥	(٣,٦٥٩,٨٠٣)
صافي الأصول بداية السنة	٢٥,٦٣٣,٥٥٩	١٣,٠٥٢٢,٥٢٤	١١,٢٨٦,٨٥٧	١٦٧,٤٤٢,٩٤٠	١٧١,١٠٢,٧٤٣
صافي الأصول نهاية السنة	٧١,٦٥٤,٠٢١	٩٤,٤٥٤,٨٢٥	٢٢,٣٥٩,٦٠٩	١٧٨,٤٦٨,٤١٥	١٦٧,٤٤٢,٩٤٠

رئيس مجلس الإدارة صاحب السمو الملكي
الأمير / سعود بن نيف بن عبد العزيز

لبن علم الجمعية
الأستاذ / مسير بن عبد العزيز الطيفسان

مدير الشؤون المالية
خالد بن إبراهيم المقرمان

«إن الإيضاحات المرفقة تعبر جزءاً لا يتجزأ من هذه التوائم المالية»

جمعية البر بالمنطقة الشرقية
مسجلة بوزارة الموارد البشرية والتنمية الإجتماعية برقم (٢٤)
قائمة التدفقات النقدية للسنة المنتهية في ٣١ ديسمبر ٢٠١٩م
جميع المبالغ مدرجة بالريال السعودي

٢٠١٨م	٢٠١٩م	
		التدفقات النقدية من الأنشطة التشغيلية
(٣,٦٥٩,٨٠٣)	١١,٠٢٥,٥١٥	التغير في صافي الأصول
		تسويات مطابقة صافي الأصول مع صافي النقد المتوفر من الأنشطة التشغيلية:
٢,٠٠٤,٢٠٧	٢,٠٠٨,٣٩٧	إستهلاك منسكات والآت ومعدات
(١,٠٣١,٩٢٦)	-	تبرعات رأسمالية
٧٢٥,٧٥٦	٥٧٨,٨٧٠	مخصص مكافأة نهاية الخدمة المكون
(١,٩٦١,٧٦٦)	١٣,٦١٢,٧٨٢	التغير في صافي الأصول بعد إضافة وخضم البنود غير النقدية
		التغيرات في الأصول والمطلوبات المتداولة المخزون
(١,٢٨٦,٥٤٠)	٤,٨٧١,٣٢٢	مصرفات مدفوعة مقدماً وأرصدة مدينة أخرى
٧٩,٨٩٥	٣,٤٨٢,٧٨١	مصرفات مستحقة وأرصدة دائنة أخرى
-	٨٤,٢٣٦	التدفق النقدي الناتج من (المستخدم في) الأنشطة التشغيلية
(٣,١٦٨,٤١١)	٢٢,٠٥١,١٢١	
		التدفقات النقدية من الأنشطة الإستثمارية
(١١,١١٧,٩٩٤)	(٤,٠٩٦,١٨٧)	مدفوع لشراء منسكات والآت ومعدات
(٦,٢٩٢,٥٢٤)	(١,٨٦٥,٩٢٢)	إضافات مشاريع تحت التنفيذ
-	(٨٨٥,٥٦٧)	مدفوعات لشراء إستثمارات مالية
(١٧,٤١٠,٥١٨)	(٦,٨٤٧,٦٧٦)	صافي التدفق النقدي المستخدم في الأنشطة الإستثمارية
(٢٠,٥٧٨,٩٢٩)	١٥,٢٠٣,٤٤٥	صافي التغير في النقد خلال السنة
٦٨,٤٢٨,٢٥٤	٤٧,٨٤٩,٣٢٥	رصيد النقد في بداية السنة
٤٧,٨٤٩,٣٢٥	٦٣,٠٥٢,٧٧٠	النقد في نهاية السنة

رئيس مجلس الإدارة صاحب السمو الملكي
الأمير / سعود بن نايف بن عبد العزيز

مدير عام الجمعية
الاستاذ / سمير بن عبد العزيز العفيصان

مدير الشؤون المالية
خالد بن إبراهيم الثرمان

«إن الإيضاحات المرفقة تعتبر جزءاً لا يتجزأ من هذه القوائم المالية»

جمعية البر بالمنطقة الشرقية

مئجلة بوزارة الموارد البشرية والتنمية الاجتماعية برقم (٢٤)

إيضاحات حول القوائم المالية للسنة المنتهية في ٣١ ديسمبر ٢٠١٩م
جميع المبالغ مدرجة بالريال السعودي

١- نبذة مختصرة عن الجمعية

جمعية البر الخيرية بالمنطقة الشرقية - جمعية خيرية تعمل بموجب الترخيص رقم (٢٤) والصادر من وزارة العمل والتنمية الاجتماعية بتاريخ ١٣٩٧/٦/٢٤هـ ومركزها الرئيسي مدينة الدمام - المنطقة الشرقية .

أهداف الجمعية

تتمثل أهداف الجمعية طبقاً لنظامها الأساسي فيما يلي :

- تقديم المساعدات النقدية والعينية للأسر والأفراد الذين يثبت استحقاقهم للمساعدة.
- المشاركة والقيام بمشروعات تهدف لتقديم خدمات إجتماعية ضمن حدود مفهوم الرعاية الإجتماعية .
- المشاركة في صيانة المرافق العامة وتحسينها.
- جميع الأهداف الخيرية الأخرى التي تتفق مع أهداف الجمعية المدرجة في النظام الأساسي للجمعية .

٢- ملخص لأهم السياسات المحاسبية

أساس العرض

قامت الجمعية بإعداد وعرض قوائمها المالية عن السنة المنتهية في ٣١ ديسمبر ٢٠١٩م وفقاً للمعايير المحاسبية للمنشآت غير الهادفة للربح والمعايير الدولية للتقرير المالي للمنشآت الصغيرة والمتوسطة الممتد في المملكة العربية السعودية ، والمعايير والإصدارات الأخرى المعتمد من الهيئة السعودية للمحاسبين القانونيين .

أسس القياس

تم إعداد القوائم المالية المرققة وفقاً لمبدأ التكلفة التاريخية وأساس الاستحقاق المحاسبي ومفهوم الإستمرارية.

عملة العرض والنشاط

تم عرض القوائم المالية بالريالات السعودية وهي العملة الرئيسية وعملة العرض للجمعية.

الفقرات التجارية

تمسك الجمعية بحسابات منتظمة على الحاسب الآلي وباللغة العربية.

إستخدام التقديرات

إن إعداد القوائم المالية تم وفقاً لمعايير المحاسبة للمنشآت غير الهادفة للربح والمعايير الدولية للتقرير المالي للمنشآت الصغيرة والمتوسطة المعتمد في المملكة العربية السعودية والمعايير والإصدارات الأخرى المعتمدة من الهيئة السعودية للمحاسبين القانونيين؛ يتطلب استخدام التقديرات والافتراضات التي قد تؤثر على مبالغ الأصول والمطلوبات وإيضاحات الأصول والمطلوبات المحتملة بتاريخ القوائم المالية، إضافة إلى مبالغ الإيرادات والمصروفات خلال فترة التقرير. بالرغم من أن التقديرات مبنية على أفضل المعلومات والأحداث الحالية المتوفرة لدى الإدارة في تاريخ إصدار القوائم المالية وفي ظل الظروف إلا أن النتائج العملية النهائية قد تختلف عن هذه التقديرات.

تتم مراجعة الأحكام والتقديرات والافتراضات المتعلقة بها على أساس مستمر، والتعديلات التي تتربط عليها مراجعة التقديرات المحاسبية يتم إظهار أثرها في فترة المراجعة والفترات المستقبلية التي تتأثر بهذه التعديلات.

الممتلكات والألات والمعدات

تعترف الجمعية بالموجودات بنموذج التكلفة حيث يتم قياسها بتكلفة الإقتناء بحيث تشمل أي تكاليف مباشرة تجعل الموجودات قابلة للإستخدام ، بالطريقة التي تنشدها إدارة الجمعية مطروحاً منها مجمع الإستهلاك وأي مجمع خسائر الهبوط . يتم رسلة النفقات اللاحقة عندما تكون هناك زيادة في المنافع الاقتصادية المستقبلية للجمعية وبالإمكان قياسها بشكل موثوق .

تستهلك الممتلكات والألات والمعدات بطريقة القسط الثابت على مدى العمر الإنتاجي المتوقع لكل منها ويتم تطبيق نسب الإستهلاك السنوية التالية :

المبني الأستمنية	%٤
المبني الخشبية	%٤
تصنيفات مبني على أرض الغير	%١٠
المبيلات	%٢٠
الأثاث	%١٠
الألات والأجهزة	%١٥

الذمم المدينة التجارية

تدرج الذمم المدينة التي تستحق خلال فترة التي عشر شهراً من تاريخ إعداد القوائم المالية في " ذمم مدينة تجارية " تظهر الذمم المدينة بالرصيد المستحق في مبالغ القوائم الأصلية بعد خصم مخصص المبالغ المقررة الغير قابلة للتحويل، يتم اعداد مخصص المبالغ المقررة الغير قابلة للتحويل من الرصيد المور من السنة السابقة ، وكذلك عندما يكون هناك دليل موضوعي على عدم تمكن الجمعية من تحصيل كافة المبالغ المستحقة بموجب شروط الفاتورة الأصلية - مثل احتمال إفلاس أو مواجهة الدين لسعوبات مالية - يتم تسجيل تلك المخصصات في قائمة الأخطاء، ويتم شطب الديون المعنومة عند تكديدها.

الذمم الدائنة التجارية

يعتبر لإزام "ذمم دائنة تجارية" متداول عندما يتوقع تسويته خلال التي عشر شهراً من تاريخ القوائم المالية، يتم إثبات الإلتزام بالمبالغ التي يستحق دفعها في المستقبل للضمان أو الخدمات المستلمة، أو التي تم تحويل المخاطر والدافع المرتبطة بها إلى الجمعية سواء تم إصدار فواتير بها أو لم تصدر بواسطة المورد؛ يتم إثبات الإلتزام المالي والذي يشمل الحسابات المكتوبة لدى البنك بالقائمة المعاملة من خلال قائمة الأخطاء، أو القروض عن الإثبات الأولى يقاس الإلتزام المالي المتداول بسعر المعاملة بما في ذلك تخليف المعاملة مطروحاً منه أي مدفوعات لتسديد أصل القرض؛ يتم إدراج مصروف الفائدة الناتج من السحوبات على المكشوف في قائمة الأخطاء .

مخصص مكافأة نهاية الخدمة

يتم احتساب مخصص نهاية الخدمة بنهاية على القواعد المنظمة لذلك وطبقاً لنظام العمل السعودي ويتم إثبات مصروف ترك الخدمة طبقاً لمبدأ الاستحقاق في نهاية السنة المالية .

المصروفات الإدارية والصومية

يتم اعتبار جميع التكاليف المتعلقة بإدارة الجمعية والتي تتكديدها الجمعية خلال السنة المالية كمصروفات إدارية وصومية.

تحويل العملات الأجنبية

يتم تحويل المعاملات بالعملات الأجنبية إلى الريال السعودي وهو العملة المحلية لتجمعية بأسعار التحويل السائدة عند إجراء المعاملة ، ويتم تحويل الأصول والخصوم بالعملات الأجنبية كما في تاريخ المركز المالي إلى الريال السعودي بالأسعار السائدة في نهاية السنة ، إن المكاسب والخسائر الناتجة عن السديتات أو تحويل العملات الأجنبية يتم إدراجها ضمن قائمة الأخطاء .

المخزون

يمثل المخزون في المواد المبنية المتبرع بها أو المشتراه بمعرفة إدارة الجمعية بخرس توزيعها على المستفيدين من أنشطة الجمعية .

تسعير المخزون

تتبع الجمعية سياسة المتوسط المرجح لتسعير المخزون حيث تستخدم الجمعية نظام الجرد الدوري في المحاسبة عند حركة المخزون وبحسب متوسط تكلفة الوحدة في نهاية الفترة المالية وفي نهاية العام يأخذ عند تسعير المخزون بالتكلفة أو سعر السوق أيهما أقل ويتم تقييم المخزون المشتري من قبل الجمعية بسعر التكلفة والمخزون الداخل للمستودعات من التبرعات المبنية يتم تقييمه من قبل لجنة مشكلة من إدارة الجمعية وفي نهاية العام يتم تقييم المخزون بنفس الأسعار التي تم تقييمه بها عند دخوله للمستودعات .

الإستثمارات وفق التكلفة

تتمثل في الإستثمارات التي تصل نسبة المساهمة في رأس مال الجمعية المستثمر فيها أقل من ٢٠% ولا تمارس الجمعية أو الشركات إحداهم تكريرات مهمة بالسياسات المالية والتشغيلية للشركات المستثمرة وفقاً لهئية الطريقة يتم إثبات الإستثمارات عند الإقتناء بالتكلفة ويتم عرض الإستثمارات في بند مستقل ضمن الأصول غير المتداولة في قائمة المركز المالي ويتم عرض الأرباح الموزعة من تلك الإستثمارات كبنء مستقل في قائمة الأخطاء .

الإستثمارات وفق طريقة حقوق الملكية

تتمثل في الإستثمارات التي تصل نسبة المساهمة في رأس مال الشركات المستثمر فيها ما بين ٢٠% إلى ٥٠% ولا تمارس الجمعية أو الشركات إحداهم تكريرات مهمة بالسياسات المالية والتشغيلية للشركات المستثمرة وفقاً لهئية الطريقة يتم إثبات الإستثمارات التي يمكن لأعضاء من مجلس الإدارة إحداهم تكريرات مهمة بالسياسات المالية والتشغيلية للجمعية المستثمر فيها أي كانت نسبة الإستثمار ، وعليه سيتم عرض الإستثمارات وفق طريقة حقوق الملكية نظراً لتأثير أعضاء مجلس الإدارة على السياسات المالية والتشغيلية للشركات المستثمر فيها .

ووفقاً لهئية الطريقة يتم إثبات الإستثمار عند الإقتناء بالتكلفة وفي الفترات المالية التي تلي تاريخ الإقتناء وفقاً للتكلفة التاريخية بعد تعديلها بما يخص الإستثمار من صفائ الزيارات والمكاسب أو المصروفات والخسائر للجمعية المستثمر فيها وأرباحها الموزعة ، ويتم عرض الإستثمارات في بند مستقل ضمن الأصول غير المتداولة في قائمة المركز المالي ويتم عرض مخصص الإستثمارات في صفائ الزيارات والمكاسب أو المصروفات والخسائر للجمعية كبنء مستقل في قائمة الأخطاء بعد ربح الصفات .

الأصول غير الملموسة

يتم إثبات الأصول غير الملموسة بقيمتها المدلاة أي على أساس تكلفتها عند الإكتناء وحسب طبيعته العملية التي بموجبها تم إكتناء الأصل غير الملموس .

يتم قياس الأصل الغير ملموس في القوائم المالية وفقا لتكلفة التاريخية بعد تعديله بالاستنفاد .

حيث يتم إثبات الأصول الغير ملموسة في حالة الهبوط في قيمة الأصل غير الملموسة على أساس القيمة الممكن استردادها من الأصل ، ويتم قياس خسائر الهبوط في قيمة الأصل بالنقص في القيمة النظرية عن القيمة الممكن استردادها وتعرض خسائر الهبوط في قائمة الأنشطة ضمن الأنشطة من الأصل الرئيسية ، ويتم إثبات تلك المصروفات طبقا لمبدأ الاستحقاق .

قائمة الأنشطة

تتضمن قائمة الأنشطة الإيرادات والمكاسب والمصروفات والخسائر والتحويلات بين فئات الأصول وتعرض قائمة الأنشطة لتفاصيل التغير في صافي الأصول المعقّدة وغير المعقّدة وكذلك صافي أصول الأوقاف كما يلي :-

* الأصول غير المعقّدة : هي الأصول التي لا تخضع لقواعد من جانب المشرع ومن لم فهي تقع تحت السيطرة الكاملة للجمعية وقد تكون الأصول غير المعقّدة أصول مالية أو عينية .

* الأصول المعقّدة هي الأصول الخاضعة لقواعد من جانب المشرع وهذه القواعد مرتبطة باستخدام تلك الأصول لأغراض محددة سواء من حيث قود الاستخدام أو قود التوقيت وقد تكون الأصول غير المعقّدة أصول مالية أو عينية .

* التغير في صافي الأصول غير المعقّدة يمثل مقدار الزيادة أو النقص الناتج عن الآتي :

١- الإيرادات والمكاسب والخسائر التي لا تمثل تغيير في صافي الأصول المعقّدة أو صافي أصول الأوقاف .

٢- التحويلات وإعادة التصنيف من وإلى فئات صافي الأصول الأخرى نتيجة رفع القود من قبل المشرع أو انقضاء القيد بمرور الوقت أو إستيفاء من قبل الجمعية

* التغير في صافي الأصول المعقّدة يمثل مقدار أو النقص الناتج عن الآتي :

١- التبرعات التي تخضع لقواعد المشرع والتي ترفع إما بمرور الوقت أو باستيفاءها من قبل الجمعية

٢- التحويلات وإعادة التصنيف من وإلى صافي الأصول الأخرى نتيجة رفع القود من قبل المشرع أو انقضاء القيد بمرور الوقت أو إستيفاء من قبل الجمعية

الإيرادات والمكاسب

تتمثل الإيرادات والمكاسب في التبرعات والمنح والإعانات والهبات والتي تتلقاها الجمعية من المبرعين وكذلك كافة الإيرادات الأخرى المتنوعة ويتم معالجة الإيرادات كما يلي :-

* يتم إثبات الإعانات طبقا لأساس الاستحقاق في حال أن تكون الإعانات قابلة للقياس بدرجة معقولة .

* يتم إثبات التبرعات والزكوات والمنح الغير قابلة للقياس بشكل دقيق طبقا للأساس التقدي .

* يتم إثبات التبرعات العينية والتي تكون في صورة تجهيزات أو منافع أو مرافق ضمن الإيرادات عند إمكانية قياسها بحيث تمكن القيمة المقررة لتلك التبرعات القيمة المدلاة لتلك الخدمات والمنافع .

* يتم إثبات التبرعات الرأسمالية المتمثلة في أصول ثابتة على صافي الأصول متباعدة ولا يتم إعتبارها ضمن إيرادات الجمعية .

المصروفات والخسائر

يتم إثبات المصروفات التي تتحملها الجمعية بأسعار حيازة المنافع التي تم الحصول عليها ويتم إثبات تلك المصروفات طبقا لمبدأ الاستحقاق .

المخصصات

تدرج المخصصات عندما يكون لدى الجمعية التزام (نظامي أو ضمني) ناشئ عن حدث سابق أن تكليف سداد الالتزام محتملة ويمكن قياسها بصورة يمتد عليها

عقود إيجار تشغيلية

يتم تحميل المصاريف المتعلقة بعقود الإيجار التشغيلية على قائمة الأنشطة على مدى فترة الإيجارات ذات الصلة .

جمعية البور بالمنطقة الشرقية
مسجلة بوزارة الموارد البشرية والتنمية الاجتماعية برقم (٢٤)
إيضاحات حول القوائم المالية للسنة المنتهية في ٣١ ديسمبر ٢٠١٩م (تمة)
جميع المبالغ مدرجة بالريال السعودي

٣- المخزون

٢٠١٨م	٢٠١٩م	
٤٥٥,٦٥٤	١٩٦,٢١٠	يتكف هذا البند بما يلي :
١,٠٧٩,٨٨٦	-	مستودع المقر الرئيسي
٦٩٠,٨٣٤	٦١,١٥٠	مستودع فرع عك
٢,١٥٤,٥٩٢	٢٢١,٢٢٨	مستودع فرع بقيق
٧٢٧,١١٠	٦٥,٦١٦	مستودع مشروع دار الخير
٢٥٠,٠٠٠	٥٠,٠٠٠	مستودع مبدة الإحسان
٢٦٥,٧٥٠	٨١,٤٠٠	مستودع فرع التعاونية
-	٧٦,٩٠٠	مستودع فرع رأس تنورة
-	-	مستودع فرع أم الساهك
٥,٦٢٣,٨٦٦	٧٥٢,٥٠٤	الإجمالي

٤- مصروفات مدفوعة مقدما وأرصدة مدينة أخرى

٢٠١٨م	٢٠١٩م	
٣,٥٠٢,٤٤٧	-	يتكف هذا البند بما يلي :
٦٧,٩٣٤	٨٧,٥٩٩	إيرادات مستحقة
٣,٥٧٠,٣٨٠	٨٧,٥٩٩	تأمينات لدى الغير
		الإجمالي

٥- الإستثمارات المتاحة للبيع

٢٠١٨م	٢٠١٩م	
٣,٩٧٤,٠٤٠	٣,٢١١,٣٨٠	يتكف هذا البند بما يلي :
١,٥١٤,٠٠٠	٢٠٠,٢٠٠	عدد ٣٤,٢٠٠ سهم في شركة سنيك
٧٨٢,٢٨٠	٨٨٨,٠٦٠	عدد ١٠٠,٠٠٠ سهم في شركة الكورياه
٣,٨٥٠,٠٠٠	٣,١٨٥,٠٠٠	عدد ٤١,٠٠٠ سهم في شركة بترو راينج
١,٩٧٥,٥٩٩	٢,٢٦٦,٠٢٨	عدد ٣٠٠,٠٠٠ سهم بشركة جيس للتصميم
٦,٤٦٠,٠٠٠	٦,٤٦٠,٠٠٠	صندوق الأمل للمتاجرة بالأسهم السعودية (عدد ٢٢٢,٣٩٧ وحدة)
(٦,٤٦٠,٠٠٠)	(٦,٠٠٠,٠٠٠)	إستثمارات أسهم بشركة أسمنت الجزيرة
٤,٤٢٨,٩٠٠	٥,٠٩٢,٦٨٨	بخصم / مخصص هيوط إستثمارات أسهم شركة أسمنت الجزيرة
-	٩٧٥,٥٠٩	عدد ٥٠,٦١٦ سهم بمصرف الراجحي
-	-	أسهم شركة لرامكو السعودية
١٦,٥٤٤,٨١٩	١٨,٣٠٥,٦٨٥	الإجمالي

٦- الإستثمارات العقارية

٢٠١٨م	٢٠١٩م	
٦٣٨,٠٠٠	٦٣٨,٠٠٠	يتكف هذا البند بما يلي :
١,١٧٢,١٥٠	١,١٧٢,١٥٠	مساهمة طريق بقيق القديم / طريق شاطئ نصف القمر
٢,٦٤٨,١٠٠	٢,٦٤٨,١٠٠	مساهمة طريق أبو حدرية بقيق السريع
٣,٠٠٠,٠٠٠	٣,٠٠٠,٠٠٠	مساهمة أرض المطار القديم
٢,٠٠٠,٠٠٠	٢,٠٠٠,٠٠٠	مساهمة أرض طريق النمام الظهران السريع
٤,٠٠٠,٠٠٠	٤,٠٠٠,٠٠٠	مساهمة أرض على طريق مجلس التعاون الخليجي
٢,٠٠٠,٠٠٠	٢,٠٠٠,٠٠٠	مساهمة مخطط التحويل بالأحساء
٢,٠٠٠,٠٠٠	٢,٠٠٠,٠٠٠	مساهمة مخطط أبراج الظهران
٢,٠٠٠,٠٠٠	٢,٠٠٠,٠٠٠	مساهمة عقارية بمدينة الرياض
٢,٠٠٠,٠٠٠	٢,٠٠٠,٠٠٠	مساهمة مخطط ١١٧٩ بالدمام
١٩,٤٥٨,٢٥٠	١٩,٤٥٨,٢٥٠	الإجمالي

جمعية البر بالمنطقة الشرقية
مسجلة بوزارة الموارد البشرية والتنمية الاجتماعية برقم (٢٤)
إيضاحات حول القوائم المالية للسنة المنتهية في ٣١ ديسمبر ٢٠١٩م (تكملة)
جميع المبالغ مدرجة بالريال السعودي
٧- الممتلكات والآلات والمعدات، صافي
يتألف هذا البند مما يلي :

الأراضي	المباني الأستهنية	المباني الخشبية	تصنيلات مبني على ارض الغير	السيارات	الآلات	الآلات والأجهزة	المجموع
٣٣,٤١٦,٧٢٦	٩٤,٢٩٤,٨٢٢	٤٤,٩٠٠	٤,٧٥١,٧٤٥	٨,٧٦٥,٩٦٤	١٥,١٦٦,٤٢٨	١٢,٨٤٨,٧٥٣	١٦٩,٢٨٩,٣٣٨
-	١,٨٩٧,١٨٦	-	٢٩,٤٥٠	٨٨,٧٠٠	٨٦٨,٩٠١	-	٢,٨٨٤,٢٣٧
٣٣,٤١٦,٧٢٦	٩٦,١٩٢,٠٠٨	٤٤,٩٠٠	٤,٧٨١,١٩٥	٨,٨٥٤,٦٦٤	١٦,٠٣٥,٣٢٩	١٢,٨٤٨,٧٥٣	١٧٢,١٧٣,٥٧٥
-	٧٥,٣٠٠,٣٧١	٤٤,٩٠٠	٢٠,١٤٥٨	٧,٩٨٣,٤٤٧	١٣,٧٥١,٥٠٦	١٢,٦٣٨,٦٨٨	١٠٩,٩٢٠,٣٧٠
-	٩٤٤,٥٦٩	-	٢١,٠٣٧٣	٣٦٨,٧٩٦	٣٥٩,٢٨٠	١٢,٧٧٢	١,٩٤٥,٧٩١
-	٧٦,٢٩٤,٩٤٠	٤٤,٨٩٩	٤٦١,٨٣١	٨,٣٥٢,٢٤٣	١٤,١١٠,٧٨٦	١٢,٦٥١,٤٦٠	١١١,٨٦٦,١٦٦
٣٣,٤١٦,٧٢٦	١٩,٨٩٧,٠٦٨	١	٤,٣٦٩,٣٦٤	٥٠٢,٤٢١	١,٩٢٤,٥٤٣	١٩٧,٢٩٣	٦٠,٣٠٧,٤١٥
٣٣,٤١٦,٧٢٦	١٨,٩٩٤,٤٥١	١	٤,٥٥٠,٢٨٧	٧٨٢,٥١٧	١,٤١٤,٩٢٢	٢١٠,٠٦٥	٥٩,٣٦٨,٩٦٩

الممتلكات والآلات والمعدات - صافي	الأراضي	المباني الأستهنية	المجموع
٧٠٠,٠٠٠	٢١٠,٩٣٧	٩١٠,٩٣٧	٢٠١٩ م ١ يناير
-	١,٢١١,٥٥٠	١,٢١١,٥٥٠	الإضافات
٧٠٠,٠٠٠	١,٤٢٢,٨٨٧	٢,١٢٢,٨٨٧	٢٠١٩ م ٣١ ديسمبر
-	-	-	مجموع الإستهلاك
-	٦٢,٦٠٧	٦٢,٦٠٧	٢٠١٩ م ١ يناير
-	٦٢,٦٠٧	٦٢,٦٠٧	الإضافات
-	٦٢,٦٠٧	٦٢,٦٠٧	٢٠١٩ م ٣١ ديسمبر
٧٠٠,٠٠٠	١٤٨,٣٣٠	٨٤٨,٣٣٠	صافي القيمة التقديرية
٧٠٠,٠٠٠	٢١٠,٩٣٧	٩١٠,٩٣٧	٢٠١٩ م ٣١ ديسمبر
٧٠٠,٠٠٠	٢١٠,٩٣٧	٩١٠,٩٣٧	٢٠١٨ م ٣١ ديسمبر

-١٠٠-

جمعية البر بالمنطقة الشرقية
مسجلة بوزارة الموارد البشرية والتنمية الاجتماعية برقم (٢٤)
إيضاحات حول القوائم المالية للسنة المنتهية في ٣١ ديسمبر ٢٠١٩م (تتمة)
جميع المبالغ مدرجة بالريال السعودي

٩- مشروعات تحت التنفيذ

٢٠١٨م	٢٠١٩م	
		يتكلف هذا البند بما يلي :
٢٠,٧٩٥,٢٣٤	٢٢,٥٨١,٢٥٦	مشروع دار الخير
١١١,٠٠٠	١٩١,٠٠٠	مشروع بيرة الإحسان
٨٥,٠٠٠	٨٥,٠٠٠	مشروع فريق بقيق
٨٢٥,١٢٢	٨٢٥,١٢٢	مشروع عيادة سكنية برأس تنورة
٢٠٩,٦٩٨	٢٠٩,٦٩٨	مشروعات متنوعة
٢٢,٠٢٦,١٥٥	٢٣,٨٩٢,٥٧٧	الإجمالي

١٠- مصروفات مستحقة وأرصدة دائنة أخرى

٢٠١٨م	٢٠١٩م	
		يتكلف هذا البند بما يلي :
-	٨٤,٢٣٦	تأمين أجهزة كهربائية (مساعدين للمستفيدين)
-	٨٤,٢٣٦	الإجمالي

١١- مخصص مكافأة نهاية الخدمة

٢٠١٨م	٢٠١٩م	
		يتكلف هذا البند بما يلي :
٣,٥٧٠,٢٢٤	٤,٢٩٥,٩٨٠	الرصيد بداية السنة
٧٥٠,٧٥٦	٥٧٨,٨٧٠	المكون خلال السنة
٤,٢٢٥,٩٨٠	٤,٨٧٤,٨٥٠	الرصيد آخر السنة

١٢- أرباح غير محققة

٢٠١٨م	٢٠١٩م	
		يتكلف هذا البند بما يلي :
٢,٥٧٩,٣٩٢	٣,٢٤٢,٨٠٤	أرباح غير محققة لأسهم شركة الراجحي
١,١٧٦,٨٢٢	٤١٤,١٦٢	خسائر غير محققة لأسهم شركة سالك
٤٢٧,٨٧٠	٩٣٨,٨٧٠	أرباح غير محققة لأسهم شركة الكهرباء
(٢٦١,٠٢٠)	(٣٣١,٨٠٠)	خسائر غير محققة لأسهم شركة بتروبراف
(٣٢٣,٨٢٥)	(٧٣,٣٨٦)	خسائر غير محققة لأسهم صندوق الأهل للمتاجرة
-	٨٩,٩٤٠	أرباح غير محققة لأسهم شركة أرامكو
٣,٥٤٤,٢٤٠	٣,٢٧٧,٥٩٠	الإجمالي

١٣- التبرعات النقدية

٢٠١٨م	٢٠١٩م	مقيدة	غير مقيدة	
٣١,٧١٠,٢٣٥	٢,٥٧٨,٢١٧	٥٠,٩٤٤	٢٠,٧٢٢,٧٧٢	تبرعات الفرع الرئيسي
٥٢٣,٤٧١	١,٣٩٤,٠٥٤	١,١٧٩,٢٢٩	٢١٤,٨٢٥	تبرعات فرع عنك
٦١٦,٤٠٠	٤٥٨,٩٠٠	٣٨٩,٢٥٠	٦٩,٦٥٠	تبرعات فرع أم الساهك
٥٥٨,١٧٣	٤٦١,٦٨٤	٤١٦,٦٨٤	٤٥,٠٠٠	تبرعات فرع رأس تنورة
١,٢٩١,٩٠١	١,٩٨٩,٢٩٠	١,٣٦٩,٨٩٠	٦١٩,٤٠٠	تبرعات فرع بقيق
٣٠١,٧٦٦	١,٧٤٤,٧٤٢	١,٧٤٤,٧٤٢	-	تبرعات فرع النعوية
٥٨٨,٢٤٧	١,٤٩٠,٦٨٦	١,٢١٩,٠٧٦	٢٧١,٦١٠	تبرعات الإذاعة التليفزيونية
٩,٠٧٤,١٠٧	٢٣,١٦٧,٥٩٢	٦,٧٧٦,٥٠٢	١٦,٣٩١,٠٩٠	تبرعات دار الخير
١١,٢٩٣,٥٥٩	٢٦,٣٧٩,٠٠١	٢٢,٤٨٠,٧٠١	٣,٨٩٨,٣٠٠	تبرعات بيرة الإحسان
٩٣٦,٠٨٥	-	-	-	تبرعات مركز التنمية الأسرية
٥٣,١٣٤	٨٧,٥٦٢	٨٧,٥٦٢	-	إيرادات مركز الأهل
٩١٨,٤٠٠	٢٠,٠٠٠	٢٠,٠٠٠	-	إيراد اللقاء السنوي
٥٧,٤٥٥,٥٧٤	٥٩,٧٢١,٧٢٨	٣٦,١٨٩,٥٨٠	٢٣,٥٣٢,١٤٨	الإجمالي

جمعية البر بالمنطقة الشرقية

مسجلة بوزارة الموارد البشرية والتنمية الاجتماعية برقم (٢٤)

إيضاحات حول القوائم المالية للسنة المنتهية في ٣١ ديسمبر ٢٠١٩م (تتمة)
جميع المبالغ مدرجة بالريال السعودي

١٤- التبرعات العينية

يتألف هذا البند مما يلي:

٢٠١٨م	٢٠١٩م
٧٢,٥٣١	٢٠,٧٢,٢٧٣
٧٠١,٨٨٨	١,١٧٩,٢٩٩
٢٦,٠١٤	٣٨٩,٣٥٠
١٠,٩٨٢,٢٢٢	٦,٧٧٦,٥٠٢
٢,٣٣١,٠٩٦	٤,١٦٩,٩١١
٢٦٥,٧٥٠	٦١٩,٤٠٠
٢٥٠,٠٠٠	٤٥٠,٠٠٠
-	١,٥٥١,٣٩١
١٤,٨٦٣,٤٣١	١٦,٨٠٢,٩٥٦

تبرعات المقر الرئيسي
تبرعات فرع عتق
تبرعات الإدارة النسائية
تبرعات دار الخير
تبرعات ميوة الإحسان
تبرعات فرع رأس تنورة
تبرعات فرع العنبرية
إيرادات بيع تبرعات عينية
الإجمالي

١٥- الإعانات الحكومية

يتألف هذا البند مما يلي:

٢٠١٨م	٢٠١٩م
-	١٢,٢٧٠,٩٩٠
٨٠٠,٠٠٠	١,١٧٥,١٤٠
٦٦,٨٠٠	-
٨٦٦,٨٠٠	١٣,٤٤٦,١٣٠

دمج الأنشطة والبرامج
الإعانة السنوية (وزارة الموارد البشرية والتنمية الاجتماعية)
أخرى
الإجمالي

١٦- إيرادات الأنشطة

يتألف هذا البند مما يلي:

٢٠١٨م	٢٠١٩م
٥,٢٠١,٠٦٣	٥,٠٦٢,٧٥٤
-	٤,٤٩٢,٥٥٣
-	٨٧,٥٦٣
-	١٩٢,٩٣١
-	١٠,٨٦٥,٤٥٣
٥,٢٠١,٠٦٣	٢١,٣٠٧,٧٥٤

إيرادات دار الطفولة
إيراد تأجير المركز الطبي
إيرادات مركز أفلاذ
إيرادات نسائي الخير
إيرادات الأنشطة والبرامج
الإجمالي

١٧- الإيرادات الأخرى

يتألف هذا البند مما يلي:

٢٠١٨م	٢٠١٩م
٨٠,٠٠٠,٠٠٠	٥٩١,٤٩٣
١٧٩,٠٨٩	٨٧,٤١٩
١٧٩,٧٩١	٤١,٦٨٥
٨,٣٥٨,٨٨٠	٧٢٠,٥٩٧

إيرادات تأجير
إيرادات استثمارات
أخرى متنوعة
الإجمالي

١٨- المساعدات التقنية

يتألف هذا البند مما يلي:

٢٠١٨م	٢٠١٩م
٣٧,٧٦٤,٢٣٨	٣٨,٨٠٩,٣٢٠
٢٨٢,٠٩٤	٣٤١,٦٦٠
٤٠٦,٦٦٦	١٠,٦,٩٦٠
٢٦,٠٣٢٠	٥٦٩,٣٥٤
٨٢١,٣٤٢	١,٥٧٣,٩٠٠
١,٠٢٢,٦٥٣	٦٠٠,٤٨٤
١١٠,٢٠٤,٤٥٨	٦,١٠٧,١٦٦
٩,٤٣٤,٦٠٩	١٧,١١٩,١٢٣
١٧,٤٠١,٨٨٨	٨,٤٣٤,٨٨٣
٦٥٢,٨٨٤	٣٥٢,٣٥٨
١,٢٧٩,٥٥٤	٥٨٨,١٥٩
٣,٣٨٠	٧,٩٧١
١٧٦,٥٧٨	١١٦,٣٨١
٨٩٥,٣١٠	١,١١٠,٧٧٥
-	٣,٢٢٤,١٥٠
-	٢,٤٢٠,٠٥٠
٨٢,٠٢١,١٣٤	٨١,٥٢٣,٢١٤

مساعدات المقر الرئيسي
مساعدات فرع عتق
مساعدات فرع أم الساهك
مساعدات فرع رأس تنورة
مساعدات فرع بقيق
مساعدات فرع العنبرية
مساعدات الإدارة النسائية
مساعدات دار الخير
مساعدات ميوة الإحسان
مساعدات مشروع للتنمية الأسرية
مساعدات مبادرة التنمية المستدامة
مساعدات عريف النجاج
مساعدات مركز أفلاذ
مساعدات مشروع الشراكات
مساعدات مركز كيان القموي
الفرع النسائي بالخبر
الإجمالي

جمعية النور بالمنطقة الشرقية
مسجلة بوزارة الموارد البشرية والتنمية الإجتماعية برقم (٢٤)
إيضاحات حول القوائم المالية للسنة المنتهية في ٣١ ديسمبر ٢٠١٩م (تتمة)
جميع المبالغ مدرجة بالريال السعودي

١٩- المساعدات الخيرية والمشتراه

يتكلف هذا البند بما يلي :

٢٠١٨م	٢٠١٩م
٢,٩٧٩,٤٨٦	-
١,٠٢٢,٩٤٩	-
٦٦٩,٩٦٢	-
٥٢٢,١٢٩	-
١١٧,٣٥٧	٢٥,٩٠٤
٨٨١,٢٢١	٣٤٢,١٥٧
٣,٥٧٦,٣٤٤	-
١٤,٦٨٥,٨٧٤	١,٧٠٧,٧٥٦
٨,٦٦٧,٥٨٦	٢,٥٩٧,٩٣٩
١٨٠,٠٠٠	٨,٣٧١
٢,٥٠,١٧٠	٧٠,٠٠٠
٢٢,٥٦٦,٠٨٨	٤,٧٥٢,١٢٢

الإجمالي

٢٠- مصروفات الأنشطة

يتكلف هذا البند بما يلي :

٢٠١٨م	٢٠١٩م
١٣,٥٤٢	-
٥,٣٦٨,٥٩٢	٨,٠٨٧,٥٤٧
٥,٣٨٢,١٣٤	٨,٠٨٧,٥٤٧

مصروفات مركز الوفاء الطبي
مصروفات دار الطفولة
الإجمالي

٢١- المصروفات العمومية والإدارية

يتكلف هذا البند بما يلي :

٢٠١٨م	٢٠١٩م	إيضاح
٦,١٥٣,٤٠٠	٩,٦٧٦,٤٣٠	١/٢١
٥,٠٧٢,٠٤١	٥,٠٣٦,٤١٣	٢/٢١
٣,٧٣٧,٢١٢	٤,٠٣٧,١١٦	٣/٢١
-	٦,٨٤١,٢٩٣	
-	٥٢٢,١٩٨	
٣,٠٩,٣٣٣	٢٦٧,٧٤٥	
١٨٦,٥٤٢	١٧١,٧٤٧	
٣,٠٣,٣٤٤	٢٩٩,٢٨٦	
٣٢٠,٦٤٩	٤١٠,٨٤١	
٢٥٢,٣٦٨	٤٧٧,٨٥٢	
١,٦٣٣,٥١٦	١,٦٤٣,٦٧٩	
١,٢٤٣,٨٥٩	١,٦٦٠,٨٠٠	
٢٩,٥٠٠	-	
٧٧٤,٨٣٦	٧٨٧,٨٦٨	
١,١٨٥,٠٧٠	٢١,١٢٨	
١٦٠,٠٠٠	١,٠٢,٩٣٠	
١٥٠,٠٣٥	٢٢٠,٢٣١	
٢١,٣٦٨,٦٤٥	٣٢,١٢٧,٥٥٧	

١/٢١ مصروفات الإدارة العملة (المقر الرئيسي)
٢/٢١ مصروفات مبرة الإحسان
٣/٢١ مصروفات دار الخير
مصروفات دار الطفولة
مصروفات الفرع النسائي بالخير
مصروفات فرع عنك
مصروفات فرع أم الساعك
مصروفات فرع رأس تنورة
مصروفات فرع بقيق
مصروفات فرع النعيرية
مصروفات مركز التنمية الأسرية
مصروفات الفرع النسائي
مصروفات مركز كيان التتوي
مصروفات مركز أفلاذ
مصروفات اللقاء السنوي
مصروفات مشروع الشراكات
مصروفات مبرة التنمية المستدامة
الإجمالي

جمعية البر بالمنطقة الشرقية
 مسجلة بوزارة الموارد البشرية والتنمية الاجتماعية برقم (٢٤)
 إيضاحات حول القوائم المالية للسنة المنتهية في ٣١ ديسمبر ٢٠١٩م (تتمة)
 جميع المبالغ مدرجة بالريال السعودي

١٢٢١ مصروفات عمومية إدارية (المقر الرئيسي)

يُكَلَّف هذا البند بما يلي :

٢٠١٨م	٢٠١٩م	
٤,٢٥٢,٦٠٣	٥,٩٩٩,٢٠٣	رواتب وأجور وما في حكمها
٥٣٨,١٧٩	٧٦٤,١١٠	تأمينات إجتماعية
٧٩,٤٣١	٤٧٦,٦٣١	إيجارات
١٨٤,٩٤٠	٢٢٩,٩١٠	مكافأة نهاية الخدمة
٤٤,١٣٧	١٠٦,٥١٧	كهرباء ومياه وغاز
٧١,٧٩٩	٢٥٨,٠٧٢	مكتبية ومطبوعات
١٠٠,٢٠٠	٤٦٢,٩٣٨	دعوى وإعلان
١٧٣,٢٥٣	١٩٥,٠٢٣	ضريبة ونفقة
٩٠,٦٧٠	٧٤٠,٤٤	محرقات ومصروفات سيارات
١٨٤,٤٨٠	٣٨٧,٨٧٥	صيانة وإصلاح
١٠٠,٦٤٧	١٩٢,٤٣٤	بريد وهاتف وإنترنت
٢٠,٨٩٤	١٦٤,١٧٠	تذاكر سفر ومصروفات استقدام
٦,٣٣٣	٦,٦٢٩	مصروفات رحلات عمل
٥,٥٠٠	٧٢٠	نقل وتحميل
١١٠,٠٤٩	١٢٠,٦٩٧	مصروفات الجوازات
٧,١٢١	١,٠٠١	علاج ودواء
٤٥,٢٤٧	١٣,٠٤٥	مصروفات تدريب
٢٦	-	وسائل إيضاح
٣٨٠	٢١,٣٤٧	جوائز وهدايا
١٣٢,٠١١	٢٠٢,٠٦٤	متنوعة
٦,١٥٢,٤٠٠	٩,٦٧٦,٤٣٠	الإجمالي

جمعية البر بالمنطقة الشرقية
 مسجلة بوزارة الموارد البشرية والتنمية الإجتماعية برقم (٢٤)
 إيضاحات حول القوائم المالية للسنة المنتهية في ٣١ ديسمبر ٢٠١٩م (تمة)
 جميع المبالغ مدرجة بالريال السعودي

٢/٢١ مصروفات عمومية إدارية (مبرة الإحسان)

يتركب هذا البند مما يلي :

٢٠١٨م	٢٠١٩م	
٢,٨٠٠,٦٦١	٢,٨١١,٦٤٩	رواتب وأجور وما في حكمها
٢٢٢,٠٣٤	٢٣١,٠٥٠	تأمينات إجتماعية
٦٦١,٨٥٠	٤٣١,٠٠٠	إيجارات
١١٤,٤٦١	١٢٣,٠١٧	مكافأة نهاية الخدمة
٣٧,٤٣٨	٦١,٢٣٣	كهرباء ومياه وغاز
٩٩,٥٥٢	٧٥,٤٨٣	مكتبية ومطابعات
١٣٢,٢٧٠	٢٥,٢٣٦	دعاية وإعلان
١٣٥,٧٧٢	١٢٥,١١٦	ضيافة ونظافة
١٢٤,٢٠٧	١٦٥,٢١٦	محرقات ومصروفات سيارات
٥٦٥,٣٣٥	٦٦٠,٧١٢	صيانة وإصلاح
٢٧,٥٩١	٢٩,٨٨٧	بريد وهاتف وإنترنت
١١,٩٥٠	٣,٢٨٠	حراسات أمنية
٣٢,٨٥٠	١٣٦,٦٦٢	مصاريف الجوازات
٣١,٢٠٠	-	نقل وتحصيل
٤,٤١٠	١,١٤٢	هدايا وجوائز
١٠١,٠٠٠	١٥٥,٧٣٠	متنوعة
٥,٠٧٣,٠٤١	٥,٠٣٦,٤١٣	الإجمالي

جمعية البر بالمنطقة الشرقية
 مسجلة بوزارة الموارد البشرية والتنمية الاجتماعية برقم (٢٤)
 إيضاحات حول القوائم المالية للسنة المنتهية في ٣١ ديسمبر ٢٠١٩م (تتمة)
 جميع المبالغ مدرجة بالريال السعودي

٣٧٢١ مصروفات عمومية إدارية (دار الخير)

يتكلف هذا البند مما يلي :

٢٠١٨م	٢٠١٩م	
٢,٣٩٨,٠٢٢	٢,٥١٩,٤٢٦	رواتب وأجور وما في حكمها
١٨٠,٤٧١	١٣٩,٥٠٠	تأمينات إجتماعية
١٢٠,٧٠٠	٢٤٤,٠٠٠	إيجارات
١٥٢,٥٢٥	١١٢,٥٣٠	مكافأة نهاية الخدمة
١٠٥,١٦٥	١٨٩,٠٨٠	كهرباء ومياه وغاز
١٤,٨٤٨	٤٠,٥٥١	مكتبية ومطبوعات
٣٧,٣٩٦	٥٥,٤٢٠	دعاية وإعلان
٥٥,١٦١	٥٢٠,٥٢	ضيافة ونظافة
١٦٢,٠٨٣	١٧٨,٦٥٠	محرقات ومصروفات سيارات
٩٧,٥٢٢	٤٠,٢٦٠	صيانة وإصلاح
١١٢,٠٠٩	١٢٣,٤٨١	بريد وهاتف وإنترنت
٢١,٠٠٠	-	حراسات أمنية
١٥٣,٩٩٠	١٣٤,٦٩٨	مصاريف الجوازات
٤,٢٩٨	١٦٥	علاج ونواء
٢,٢٢٥	٢٢	نقل وتحميل
-	-	هدايا وجوائز
١٨,٠٠٠	-	وسائل إيضاح
٥,٧٠٥	٥٧,٧٦٠	تذاكر سفر ولتنقل
٩٤,٤١٢	١٤٩,٥٢٣	متنوعه
٣,٣٧٧,٤١٢	٤,٠٣٧,١١٦	الإجمالي

جمعية البر بالمنطقة الشرقية
مسجلة بوزارة الموارد البشرية والتنمية الاجتماعية برقم (٢٤)
إيضاحات حول القوائم المالية للسنة المنتهية في ٣١ ديسمبر ٢٠١٩م (تتمة)
جميع المبالغ مدرجة بالريال السعودي

٢٢- الأدوات المالية وإدارة المخاطر

تتضمن الأدوات المالية المعقدة في قائمة المركز المالي بشكل رئيسي من النقد والأرصدة لدى البنوك والنظم المدينة التجارية والنظم المدينة الأخرى والنظم الدائنة التجارية والخصومات الأخرى ، وتعرض هذه الأدوات إلى المخاطر التالية :

مخاطر العملات

هي مخاطر التغير في قيمة الأدوات المالية بسبب التغيرات في أسعار صرف العملات الأجنبية ، إن معاملات الجمعية الأساسية هي بالريال السعودي والمعاملات الأخرى بالعملات الأجنبية غير مادية ، تراقب الجمعية تقلبات أسعار العملات على أساس منتظم وتعتقد أن مخاطر العملات غير جوهريّة.

مخاطر السيولة

تمثل مخاطر السيولة عدم التمكن من توفير الأموال اللازمة للوفاء بالتزاماتها المتعلقة بالأدوات المالية . تنتج مخاطر السيولة في عدم التمكن من بيع أصل مالي وبسرعة كافية وبمبلغ يقارب قيمته العادلة لتفادي أو تقليل أية خسارة .

مخاطر الائتمان

هي مخاطر عدم مقرة أحد الأطراف بالوفاء بالتزاماته المالية مما يتسبب في خسائر للطرف الآخر ، تتمثل النظم التجارية والأخرى بصفة أساسية في مبلغ مستحق من مجموعة ذات سمعة طيبة وموقفها المالي قوي وعليه لا تتعرض العمليات لمخاطر ائتمان هامة.

القيمة العادلة

تمثل القيمة العادلة التي بموجبها تبادل أصل أو سداد لئتمام ما بين أطراف رابعة في ذلك وبشروط تعامل عادلة ، وحيث يتم إعداد القوائم المالية للجمعية وفقاً لمبدأ التكلفة التاريخية ، فإنه يمكن أن ينتج فروق بين القيمة الدفترية والقيمة العادلة المقتررة ، تعتقد الجمعية أن القيمة العادلة للموجودات والمطلوبات المالية الخاصة بالجمعية لا تختلف كثيراً عن قيمتها الدفترية .

٢٣- اعتماد القوائم المالية للإصدار

تم اعتماد القوائم المالية للإصدار من قبل رئيس مجلس الإدارة بتاريخ ١٤ رمضان ١٤٤١هـ الموافق ٧ مايو ٢٠٢٠م .

٢٤- عام

تم تقريب الأرقام الظاهرة بالقوائم المالية إلى أقرب ريال سعودي .

الداعمون

الداعمين لعام 2019

الاسم	م
صاحب السمو الملكي الأمير محمد بن فهد بن عبدالعزيز	1
صاحب السمو الملكي الأمير سعود بن نايف بن عبدالعزيز	2
شركة نسما وشركاهم	3
شركة الزيت العربية السعودية (أرامكو السعودية)	4
عبدالعزیز بن محمد السحيمي (مكتب عبدالعزيز محمد السحيمي للاستشارات الهندسية)	5
وزارة المالية	6
الشركة الأساسية للإلكترونيات المحدودة	7
سيف بن أحمد بن سيف ثابت (شركة الخدمات الصناعية والميكانيكية المحدودة)	8
شركة راشد عبدالرحمن الراشد وأولاده	9
الشيخ/عبدالله بن رشيد الرشيد	10
صندوق موظفي سابك الخيري - برّ	11
مؤسسة عبدالعزيز ومحمد العجيمي وعائلتهما الخيرية	12
الشيخ/علي بن عبدالله الزامل السليم	13
محمد بن علي القرني	14
أبناء عثمان بن عبدالعزيز أباحسين رحمه الله	15
إبراهيم بن عبدالرحمن السماعيل (مؤسسة إبراهيم السماعيل للمقاولات العامة)	16
عبدالله بن علي الزامل السليم	17
الشيخ/علي بن إبراهيم صالح المجدوعي	18
وائل بن عبدالله السليمي	19
عبدالعزیز بن عبدالرزاق محمد الأنصاري (شركة الانصاري القابضة)	20

حسن بن محمد العبدالرحمن القحطاني	21
خليفه بن عبداللطيف عبدالله الملحم	22
سارة بنت عبدالله عبدالعزيز الزامل	23
شركة الصحراء العالمية للبتروكيماويات (سبكيم)	24
طارق بن محمد المعقل (شركة أبيان للاستثمار)	25
خالد بن حمد علي آل مبارك	26
عبدالوهاب بن فايز سعيد الأحمري	27
محمد بن فهد محمد الزعبي	28
عبدالعزيز بن محمد العريفي	29
سعد بن عبدالرحمن مهنا بن زنيان	30
مؤسسة أنساب للمقاولات العامة	31
معالي المهندس/ضيف الله بن عايش العتيبي	32
شركة مصنع رحيمة لأعلاف الدواجن	33
شركة الراشد للتجارة والمقاولات المحدودة	34
شركة عبدالعزيز وعبدالرحمن أبناء محمد الدوسري (محلات محمد محمد الدوسري)	35
عمر بن محمد حمد الجبر	36
عبدالرحمن بن عبدالعزيز الحمام	37
عبدالحكيم بن حمد العمار الخالدي (مجموعة شركات اليمامة)	38
عبدالله بن محمد عبدالكريم	39
معالي المهندس/إبراهيم بن سليمان محمد بالغنيم	40
الشيخ/حمد بن عبدالرحمن محمد الحصيني رحمه الله	41
مؤسسة ترفيه الخليج التجارية	42

محمد بن عبدالله عبداللطيف الفرج	43
شركة مجموعة الزامل القابضة	44
معالي الدكتور/خالد بن صالح السلطان	45
أبناء الشيخ محمد بن زيد آل سليمان رحمه الله	46
مؤسسة أحمد عبدالله سليمان البسام التجارية	47
عبدالرحمن بن محمد الدوسري	48
مؤسسة مزن الخيرية	49
موسى بن عبدالعزيز عبدالله موسى	50
طارق بن محمد بن عبدالرحمن الطحيني	51
خالد بن داوود الفداغ	52
أحمد وفيصل وطلال عوض أحمد بن شفلوت	53
عادل بن سليمان السيف	54
سارة بنت خالد مزيد الخالدي	55
الشيخ/خالد بن علي التركي	56
مسعود بن علي محمد القحطاني (أعمال الطاقة للاستشارات الهندسية)	57
الشيخ/حسين بن علي محمد السيف	58
فواز بن علي بن محمد العجينة السبيعي	59
الوليد بن حمد آل مبارك	60
أحمد بن رمضان عبدالله التميمي	61
مجموعة سامبا المالية	62
عبدالله بن سعيد جعري الغامدي	63
علي بن محمد آل نمر القحطاني	64

حبابه بنت فؤاد بن حسين خضراء	65
شركة تطوير البيئة المحدودة (أدكو)	66
نضال بن فتحي أحمد اللبابيدي	67
شركة عثمان بن عبدالرحمن العصيمي وشركاه التجارية	68
مشعل بن عبدالله عبدالمحسن الخضري	69
طارق بن فريد محمد زيدان	70
فهد بن عبدالعزيز محمد موسى	71
الشيخ/ عبدالرحمن بن علي الجريسي (شركة مجموعة الجريسي)	72
أحمد بن سعد محمد الدوسري	73
ندى بنت سليمان حمد السيف	74
سعيد بن عاطف أحمد سعيد (الشركة العربية للمشاريع)	75
منذر بن محمد علي المطلق	76
بثينه بنت محمد علي المطلق	77
محمد بن أحمد عبدالرحمن العرفج	78
فهد بن محمد الغسلان	79
عبدالله بن عبداللطيف بن أحمد الفوزان	80
الشيخ/ عبداللطيف بن أحمد الفوزان	81
يوسف بن عبدالمحسن حمود المحيسن	82
شركة مجوهرات الكوهجي المحدودة	83
عبدالله بن سالم الهاجري	84
ناصر بن سالم الهاجري	85
عايض بن سعد القحطاني	86

مناحي بن خالد محمد الهاجري	87
أحمد بن عبدالله حمود البراك	88
محمد بن قريان بن فهيد القحطاني	89
طارق عبدالرحمن الجلال	90
نايف بن عبدالله الخضري	91
منصور بن سعد صالح المنقور	92
عبدالله بن سعد عبدالرحمن الراشد	93
عبدالله بن محمد السادات	94
سامي بن محمد راشد الصقير	95
مجموعة العوجان القابضة	96
أبناء عبدالرحمن علي التركي رحمه الله	97
فيصل بن عبدالله فؤاد أبوبشيت	98
ناصر بن سعد صالح المنقور	99
أحمد بن محمد راشد الخثلان	100
شركة يقين القابضة	101
مساعد بن سعود بن معلث الجبيري (شركة الجبيري القابضة)	102
معالي المهندس/أحمد بن عبدالعزيز العوهلي	103
شركة الخالدي القابضة	104
خالد بن محمد بن فرحان العمار الدوسري	105
شركة الأسد للتجارة والنقل	106
زياد بن ثامر راكان المرشد	107
إبراهيم بن علي إبراهيم الرشودي	108

محمد بن أحمد الكهلان	109
محمد بن نجر صقر العتيبي	110
مجموعة روابي القابضة	111
زكريا بن عبدالرحمن عبدالقادر	112
مؤسسة سالم أحمد محمد بالحرر وعائلته الخيرية	113
شركة الجبر التجارية	114
عثمان بن محمد سعد الحزيم	115
صالح بن عبدالله السيد	116
محمد بن علي بن محمد العجينة السبيعي	117
ناصر بن صالح غرامه الغامدي	118
عبدالرحمن بن سعيد الغامدي	119
سيف بن إبراهيم سيف النصار الدوسري	120
عبدالله بن علي الكريمي (مؤسسة كنوز للخدمات الصناعية)	121
شركة أبناء عبدالله حمود الشويعر	122
زياد بن صالح عبدالرزاق الصويغ	123
عبدالرزاق بن صالح عبدالرزاق الصويغ	124
منصور بن صالح عبدالرزاق الصويغ	125
عبدالسلام بن عبدالله إبراهيم الحبيب	126
منيره بنت عبدالرحمن السالم الكريديس	127
عبدالله بن محمد الكعبي	128
نعيمه بنت عبدالرحمن عبدالعزيز العليان	129
شركة الرزيزا للتجارة والتعهدات	130

تركي بن عامر علي عسيري	131
معالي المهندس/ عبداللطيف بن أحمد العثمان	132
حمود بن علي الخلف	133
عبدالرحمن بن صالح العطيشان (مجموعة عبدالرحمن العطيشان للمقاولات)	134
عبدالعزيز بن عبدالهادي السلطان	135
حليمه بنت أحمد الغامدي	136
شركة الزاهد للتراكتورات والمعدات الثقيلة	137
شركة عبدالكريم القابضة	138
خيرية بنت عمر رزي البخاري رحمها الله	139
شركة يوسف بن أحمد كانو	140
شركة محمد وعبدالله إبراهيم السبيعي	141
عبدالعزيز بن حسن الجبر	142
خالد بن عبدالرحمن محمد العمران	143
الشركة السعودية لتبادل المعلومات	144
زياد بن حمد علي آل مبارك	145
سالم بن سعيد بالحداد	146
عبدالله بن محمد صالح الرميح	147
محمد بن أحمد عبدالله العرفج	148
مهدي بن محمد مهدي آل عبيد الشهري	149
بندر بن صالح غرم الله الغامدي	150
علي بن عبدالعزيز العويد	151
سامي بن عبدالرحمن الشويعر	152

عبدالله بن عبدالعزيز عبدالله الزامل	153
حامد بن علي عبدالله الغامدي	154
حمد بن إبراهيم حمد عبدالوهاب	155
عبدالله بن فهد الهريش (مركز العقار والاستثمار)	156
سالم بن محمد الجلاسي الخالدي	157
خالد بن إبراهيم الجبر	158
أسواق المزرعة	159
وقف عيسى بن أحمد الدوسري	160
البنك السعودي للاستثمار	161
سعيد بن عبدالله القحطاني	162
فهد بن محمد آل شبانه	163
عبدالله بن هادي بالحارث	164
سالم بن فهد التميمي	165
سارة بنت فالح العتيبي	166
الفضل بن عباس العموي	167
عبدالرحمن بن حمد عبدالرحمن الحصيني	168
هلال بن علي الغامدي	169
عبدالعزيز بن مرعي آل سليمان العمري	170
شركة الاسمنت السعودية	171
محمد بن عبدالله البسام	172
مجموعة سعد علي العيسى للتجارة والمقاولات	173
عبداللطيف بن عزمي عبداللطيف عبدالهادي	174

غرم بن عبدالله العسيس (شركة العسيس الدولية القابضة)	175
عبدالله بن مهنا المعيب	176
حمد بن محمد الديان	177
خلوفه بن سعيد فرحان الغامدي	178
طلال بن أمين عمر الغزاوي	179
فهد بن عبدالله عبدالرحمن الحواس	180
محمد بن سالم راشد الجعيب	181
شركة صالح وعبدالعزيز أباحسين المحدودة	182
شركة الكحيمي للصناعات المعدنية المحدودة	183
رعد بن صلاح الدين يوسف عبدالجواد	184
محمد بن إبراهيم علي آل علي الغامدي	185
إبراهيم بن محمد آل النمر رحمه الله	186
علي بن محمد آل النمر وإبنه محمد رحمهم الله	187
الشركة السعودية لصناعة الورق	188
عبدالله بن عبدالمحسن الفارس (شركة إبراهيم بن عبدالله الفارس وإخوانه للتجارة)	189
سليمان عبدالرحمن السحيمي (شركة السحيمي القابضة)	190
عبدالعزيز بن سعد صالح المنقور	191
عبدالعزيز بن عبدالرحمن سعد الرقطان	192
عهد بن عبدالعزيز عويضة	193
أنيسة بنت حمد عبدالرحمن المفدي	194
سعيد بن علي القحطاني	195
إبراهيم بن علي التركي ووالديه	196

سعد بن صالح العمير	197
يوسف بن جابر ناصر الدوسري	198
فاطمة بن محمد الغنام	199
صلاح بن عبداللطيف علي العيسى	200
عبدالله بن سعيد الغامدي	201
سلمى بنت سحمي الهاجري	202
القاضي للأقمشة	203
رحمه بنت أحمد علي الغامدي	204
علي بن فايع القحطاني	205

جامعة الزيتونة
بالمدينة المنورة
بالمملكة العربية السعودية
بالمدينة المنورة
بالمملكة العربية السعودية